

## **Многомерная диагностика социума по ответам респондентов на проблемный и экономические вопросы мониторинга за период 1994–2006 годы\***

В. П. Горяинов

Цель данной исследования — разработать методику многомерного анализа зависимости между ответами населения России на один проблемный вопрос и несколько оценочных экономических вопросов мониторинга общественного мнения. Предлагаемое исследование входит в исследовательскую программу, условно названную «Росбарометр», предназначенную для сенситивной диагностики и раннего предупреждения о благоприятных и неблагоприятных для общества социальных сдвигах и трансформациях.

### **Методологическое введение**

Подход, который используется в данном исследовании, как нам представляется, ближе всего можно отнести к *социетальной социологии*, в которой общество рассматривается как целостная система (Н. И. Лапин [1]). Что касается лично нашего понимания термина «социетальная социология», то с точки зрения системного подхода и, может быть, не только нам одним ближе и понятнее был бы термин «холистическая социология», в которой общество изначально рассматривается как некое целое, как исходная единица анализа связанных между собой элементов. В такой социологии доминирует общенаучная холистическая познавательная установка, или эвристика, которая, по С. Ю. Маслову и Ю. А. Шрейдеру [2, с. 153], гласит «нужно изучать специфику целостного объекта, а в его частях искать проявления целого». Но специально для данной программы исследования эту познавательную эвристику считаем допустимым переформулировать так: «нужно изучать специфику целостного объекта, и в *связях его частей* искать проявления целого».

Данное исследование основывается также на проблемно-социетальном подходе (ПСП) к анализу данных мониторинга общественного мнения [3]. В отличие от известного чисто проблемного подхода в управлении,

---

\* Работа выполнена при финансовой поддержке РГНФ (проект № 05–03–03131а, «Структурно-фазовый анализ социальных сдвигов и трансформаций в современном российском обществе»).

при использовании которого обычно акцентируется внимание на поиске специфического решения проблемного вопроса в пользу какой-то одной стороны (политической организации, корпорации, организации или влиятельного лобби частных лиц), предлагаемый ПСП используется для диагностики состояния всего общества как целого или поиска решения вопроса в пользу всех социальных групп общества, даже политически не представленных групп или отказывающихся от выражения своего мнения.

В социологии общественного мнения для анализа многомерности социального объекта широко принято использовать статистический метод оценки взаимной сопряженности признаков на определенный момент времени (crosstabs). Например, сопряжения уровня доходов и электоральных предпочтений групп респондентов на момент времени. При таком методе анализа социальный объект расчленяется на несколько изолированных, несвязанных между собой номинальных групп, возникающих на пересечении указанных выше признаков, что очень важно для количественного анализа этих групп, но этим утрачивается их целостность анализа.

В дополнении к этому традиционному методу нами предлагается *вторичный холистический анализ* мониторинга общественного мнения, в котором делается акцент на анализе корреляционных связей и функциональных зависимостей между указанными изолированными группами на протяжении одной фазы, — специально выделенного периода времени мониторинга, на котором сохраняются этими группами в основном монотонные тенденции изменения во времени. На этой фазе анализируется структура, как характер или тип связей между теперь не изолированными, а определенным образом связанными в некое целое группами. Собственно в этом и заключается идея *вторичного холистического анализа* структуры на определенной фазе. Далее проводится такой же анализ структуры социального объекта на последующих фазах и проводится сравнение их структур, в результате которого определяются структурные изменения, сдвиги или трансформации социального объекта от фазы к фазе.

Эти идеи ПСП были реализованы наиболее адекватно с помощью разработанного нами структурно-фазового анализа (СФА), в котором упор делается не столько на изучении частотных параметров изолированных групп по их величине и соотношению, сколько на структуре корреляционных связей или функциональных зависимостях между ними на отдельных временных фазах. СФА прошел пятилетнюю эмпирическую проверку на многих исследованиях и показал свою высокую чувствительность и диагностическую ценность в сравнении с рядом известных, но менее чувствительных методов. В некоторых исследованиях с помощью СФА диагностическая полезность сочеталась с прогностической полезностью [3–7].

На наш взгляд, существует возможность скомпоновать и концептуализировать все вопросы мониторингов общественного мнения, проводимых любыми центрами и организациями, с помощью широко применяемой

концептуальной схемы процесса принятия решения, включающего «*восприятие информации, ее оценку, выработку решения, принятие решения*». Под влиянием *восприятия информации* и неких ее субъективных *оценок*, массовое сознание через отдельных людей, *вырабатывающих* решения, принимает те или иные *решения* по изменению или сохранению текущих социальных условий.

По этой схеме можно все *оценочные вопросы* и спектр полученных от респондентов возможных оценок (подсказок) рассматривать как первые два этапа процесса принятия решения, заканчивающиеся *оценками*, а все *проблемные вопросы* и спектр ответов на них как два следующих этапа, заканчивающихся *решениями*. При дальнейшем использовании регрессионного анализа обработки данных мониторинга все *оценки* выступают в роли независимых переменных, а все *решения* становятся зависимыми переменными. В социологии допустимо, а в некоторых практически важных случаях необходимо рассмотреть и обратный процесс принятия решения, по сравнению с предыдущим. Обратный процесс представляется направленным от уже принятых *решений* к тем или иным *оценкам* реальности<sup>1)</sup>. В этом случае при использовании регрессионного анализа данных мониторинга *решения* становятся независимыми переменными, а *оценки* — зависимыми переменными. Отсюда становится возможным выявлять характерные типы связей между указанными параметрами оценочных вопросов и параметрами ответов на проблемные вопросы, а по типу или характеру связей между ними выявлять состояние общественного сознания, его нормальности, отклонений, сдвигов или трансформаций и проводить его изучение и диагностику. Выявлению этих особенностей в типах связей между оценками и решениями будет посвящено эмпирическое исследование, представленное ниже.

Примеры таких *оценочных вопросов* следующие [8]: «Как бы Вы оценили экономическое положение России?» (варианты ответов следующие: «очень хорошее», «хорошее»; «среднее»; «плохое»; «очень плохое»; «затрудняюсь ответить»); «Как бы вы оценили в целом политическую обстановку в России?» (варианты ответов следующие: «благополучная»; «спокойная»; «напряженная»; «критическая, взрывоопасная»; «затрудняюсь ответить»), а примерами *принятых решений* могут быть ответы на задаваемые респондентам следующие проблемные вопросы: «Экономические реформы сейчас следует продолжать или их следует прекратить?» (возможные ответы: «нужно продолжать», «следует прекратить», «затрудняюсь ответить»); «Сейчас хорошее или плохое время для того, чтобы делать сбережения?» (возможные ответы: «хорошее», «не хорошее, но и не плохое», «плохое»,

<sup>1)</sup> При проведении формализованного интервью, строго говоря, исследователь не может знать, каким из двух процессов реально пользовался каждый респондент при ответе на вопросы. Следовательно, оба процесса должны анализироваться.

«затрудняюсь ответить». Важно иметь в виду, что в обоих случаях и в ответах на оценочные, и на проблемные вопросы — мы получаем в ответ не просто *оценки* или *решения*, а так называемые *самоопределяемые рефлексивные позиции* каждого респондента или сокращенно СОРПии. Считаем в дальнейшем целесообразным из аббревиатуры «СОРПия» образовать и ввести в употребление более удобный, по сравнению с этой аббревиатурой, новый термин «сорпия». Термин «сорпия-оценка» или «сорпия-решение» указывает на то, что исследователь работает с самоопределяемой рефлексивной позицией (сорпией), которую он занимает в обществе или по отношению к обществу, или к тем или иным его проблемам, которая может усиливаться или ослабляться у респондента под влиянием жизненных обстоятельств. Исследователь может интерпретировать и концептуализировать сорпии в соответствии со своими задачами и концептуальными представлениями, тогда как просто «оценки» и «решения» можно в основном только считать и сравнивать количественно.

Итак, при ответе на оценочные вопросы в роли «ответов» рассматриваются *сорпии-оценки*, а при ответе на проблемные вопросы в роли «ответов» рассматриваются *сорпии-решения*. Очевидно, что между сорпиями-оценками и сорпиями-решениями должна быть определенная зависимость, например, при увеличении позитивных оценок должно увеличиваться число позитивных решений и, наоборот, при уменьшении позитивных оценок должно уменьшаться число позитивных решений. Отсутствие такой или какой-то иной, более сложной зависимости или ее слабость указывает на признаки неадекватности или на сдвиги, или на трансформацию общественного сознания, на желательные или на какие-то нежелательные отклонения в нем. Такие признаки общественного сознания становятся в дальнейших эмпирических исследованиях признаками, важными для диагностики состояния общественного сознания. Ниже представлена практическая реализация указанного подхода.

### **Использованный эмпирический материал и его концептуальное представление**

Эмпирическим материалом для исследования послужили данные опросов общественного мнения, полученные из мониторингов прежнего ВЦИОМ и Левада-Центра [8]. Для вторичного анализа этих данных были отобраны следующие оценочные вопросы.

1. Как бы вы оценили в настоящее время материальное положение вашей семьи?
2. Как бы вы оценили экономическое положение в вашем городе (сельском районе)?
3. Как бы Вы оценили экономическое положение России?

(Варианты ответов ко всем перечисленным вопросам следующие: «очень хорошее», «хорошее»; «среднее»; «плохое»; «очень плохое»; «затрудняюсь ответить», такая единая порядковая шкала для всех вопросов очень удобна для вторичного анализа.)

В комплексном анализе трех исследуемых вопросов содержится психологически и методологически обоснованная идея о том, что каждый человек живет как бы в трех «домах»: семейном, региональном (в том географическом, экономическом и социальном пространстве, где он реально работает) и общем доме всех россиян — России. Можно выдвинуть гипотезу о том, что оценки состояния этих трех «домов» могут быть различными под влиянием изменения социально-политической ситуации, а также по-разному консолидировать или дезинтегрировать социум на протяжении исторически различных периодов времени.

4. К указанным выше трем оценочным вопросам нами в данной работе добавляется следующий проблемный вопрос «Рыночные реформы сейчас нужно продолжать или их следует прекратить?» (Варианты ответов следующие: «нужно продолжать»; «следует прекратить»; «затрудняюсь ответить».)

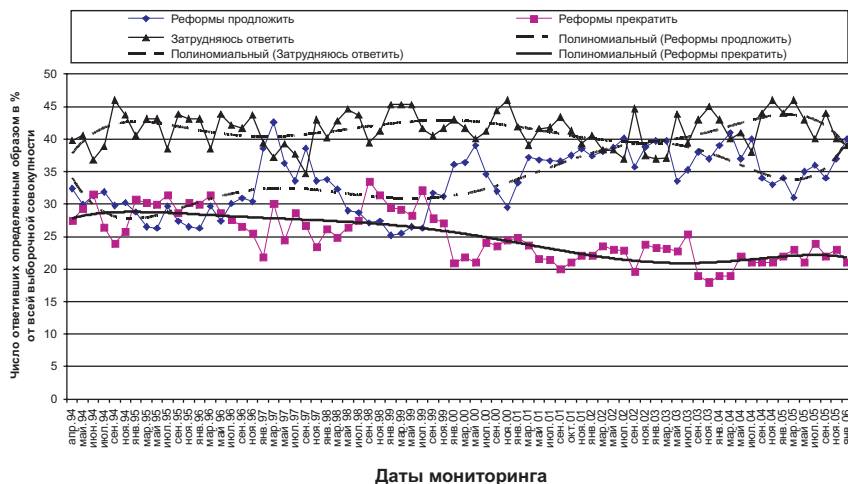
По нашей гипотезе, все четыре вопроса представляют собой систему взаимосвязанных вопросов, однако же, структура связей между ними должна быть определена строго эмпирически. Системная природа оценок этих трех сфер определяется, по нашему предположению, в какой-то мере психологическими механизмами когнитивной атрибуции, заключающейся в том, что респонденты переносят в значительной степени оценки материального положения семьи, экономического положения региона, экономического положения страны, на решение вопроса о продолжении или прекращении реформ. Возникает исследовательский вопрос, какой из трех уровней имеет больший вес в принятии населением России решения о продолжении или прекращении экономических реформ? Однако следует проверить и противоположную гипотезу о том, что ранее принятое решение, как убеждение по вопросу о продолжении или прекращении экономических реформ также может иметь весьма существенное обратное влияние на ответы по оценочным вопросам. Здесь может быть поставлена и общая гипотеза о том, что указанные выше первые три оценочных вопроса представляют собой вопросы, никак не связанные с решением вопроса о продолжении или прекращении реформ, или, может быть, только какие-то отдельные группы населения связывают эти три оценочных вопроса с решением этого проблемного в наибольшей степени, а остальные — совсем не связывают.

Важно дополнительно проверить гипотезу о том, что взаимосвязи сорпий-оценок этих трех сфер с сорпиями-решениями могут различаться во времени под влиянием изменения социально-политической ситуации,

а также качественно по-разному консолидировать или дезинтегрировать общественное сознание на протяжении исторически различных периодов времени (фаз). Взаимосвязь между указанными оценочными и проблемными вопросам в отдельные периоды времени может быть случайной и стихийной, тогда можно утверждать, что каждая сфера живет своей, не связанной с другими «жизнью», тогда мы имеем дело с хаотическими, дезинтегративными, алогичными тенденциями в обществе. Тогда как в другие фазы эти связи могут быть стохастически закономерными, и тогда можно утверждать, что каждый уровень оценок связан с принятием решения о продолжении или прекращении реформ, и тогда мы имеем дело с тенденциями осуществления сознательного управления и самоуправления в обществе, то есть с обществом как системой, с целостным общественным сознанием.

Избрав для анализа указанные выше четыре вопроса, мы, с системной точки зрения, имеем три элемента анализа, влияющие на четвертый, которые в какие-то периоды времени оказываются взаимосвязанной совокупностью, то есть целостной системой, а в другие периоды времени в чем-то целостной, а чем-то нецелостной системой, а в некоторые периоды полностью нецелостным образованием, то есть хаосом. Собственно, строгой эмпирической проверке этих гипотез или вопросов о системности или несистемности этих вопросов посвящается предлагаемое исследование.

Динамические ряды ответов на все четыре вопроса не могут быть представлены из-за ограниченности места, предназначенного для статьи.



**Рис. 1.** Динамические ряды ответивших на вопрос «Рыночные реформы сейчас нужно продолжить или их следует прекратить?» за весь период мониторинга, а также их тренды

Представим динамические ряды ответов только на один, наиболее важный для исследования проблемный вопрос «Рыночные реформы сейчас нужно продолжать или их следует прекратить?» (рис. 1).

### **Концептуализация вопросов для данного исследования**

Наиболее полная концептуализация проблемного вопроса о продолжении или прекращении экономических реформ представлена в нашей работе [9]. Ниже представлены сокращенные сведения об этой концептуализации.

Понятие «рыночные реформы» в заданном вопросе означает не абстрактное научное понятие, а вполне конкретные «ельцинские, в совокупности гайдаровские и чубайсовские рыночные реформы»<sup>2)</sup>. Указанные ельцинские реформы были провальными во всех отношениях, кроме появления свободы слова, поездок за рубеж и создания многопартийности, и это то положительное, что невозможно отрицать даже при учете всех имеющихся издержек<sup>3)</sup>. Важно учитывать общий постоянно действующий негативный фон или контекст этих рыночных реформ, который вызван системным кризисом в стране. Отсюда наша общая гипотеза этого исследования состоит в том, что, начиная с периода ельцинских рыночных реформ и по настоящее время, люди различались по своим политическим предпочтениям в зависимости от решения этого главного вопроса (нужно продолжать рыночные реформы или их следует прекратить?) и вели между собой *заочную борьбу* с переменным успехом, надеждами и разочарованиями.

Будем в дальнейшем полагать, что тех респондентов, которые выразили мнение «рыночные реформы нужно продолжать», будем рассматривать как *либералов*.

Тех же респондентов, которые выразили мнение «рыночные реформы следует прекратить», будем рассматривать как *этактистов*.

Для либералов ценностью являются либеральные реформы, при которых, чем меньше государства, тем лучше; чем слабее государство, тем лучше; чем сильнее частный сектор и слабее государственный — тем лучше. Либерализм, в этих своих крайних проявлениях, чреват потерей

---

<sup>2)</sup> Реалистично предположить, что знание о других, скажем, китайских или польских, более успешно проведенных рыночных реформах, у наших респондентов мало влияет на их ответы, однако обобщенное знание о благополучных результатах рыночной экономики в других странах может положительно влиять на укрепление прорыночных настроений и даже либеральных подлинных убеждений у части населения России.

<sup>3)</sup> Замечательно полные и, главное, своевременно полученные и опубликованные данные «Экспресс-опроса» (январь 2000 г.) читайте в: Мониторинг общественного мнения: экономические и социальные перемены. 2000, № 2. С. 74–87.

управляемости и дезинтеграцией общества, поэтому давать полную свободу либерализму не следует.

Для этатистов ценностью является сильное государство, оно является важным регулятором общественных отношений. Оно, при всех недостатках и даже опасностях его усиления, играет прогрессивную роль в развитии общества, в силу этого государство чрезмерно ослаблять не следует.

Увеличение массы этатистов в обществе приводит через избирательную систему к тенденциям усиления государства, тогда как увеличение массы либералов приводит к ослаблению роли государства в жизни общества и преобладанию частного интереса над общественным. Большую группу населения, которая не определилась со своим мнением, будем в дальнейшем называть *нейтралами*.

Таким образом, воспользуемся разделением общества на либералов, этатистов и нейтралов как эвристически полезным различием,

Есть ли какие-то статистические показатели, которые свидетельствуют о правильности предложенной концептуализации? Анализ дистанции между динамическими рядами за весь период мониторинга методом корреляционного анализа и методом наименьших квадратов показал, что дистанция или несходство между этатистами и либералами имеет отрицательное наибольшее значение, что определенно указывает на их противоположность и противостояние между ними, что логично и нормально. Совсем немного меньше дистанция или несходство между либералами и нейтралами, что определенно указывает на их противоположность и противостояние между ними, а это уж не логично и в какой-то степени патологично, так как указывает на то, что под нейтральной позицией по сути дела скрывается особого рода протест против либерализма, но в особой форме нейтральности или «социального молчания», начало изучения которого в российской социологии было осуществлено Н. Ф. Наумовой [10]. Этот вывод поддерживается в какой-то мере также видом кривых тренда динамических рядов либералов и нейтралов (молчащих) на рис. 1. Последний вывод об этой, весьма вероятно, *резко протестной, молча негодующей, а также, возможно, недоумевающей или ожидающей* более определенных сигналов из текущих событий разнородной совокупности нейтралов поддерживается также следующими статистическими данными. Между этатистами и нейтралами (молчащими) выявлено большая дистанция и несходство. Разумеется, данный предварительный вывод потребует дальнейшей проверки, в том числе, в данном исследовании.

Условимся респондентов, выступающих за продолжение, прекращение реформ и затруднившиеся с ответом, рассматривать как неустойчивые группы, которые одновременно борются или конкурируют между собой и служат резервом друг для друга, как своеобразные «размытые множества», «переливающиеся» во времени друг в друга. На допустимость такой



Таблица 1

Коэффициенты корреляции,  
показывающие близость указанных номинальных групп

	Либералы	Этатиcты	Нейтралы
Либералы	1	-0,73	-0,52
Этатиcты	-0,73	1	-0,13
Нейтралы	-0,52	-0,13	1

концептуализации вполне четко указывают: следующие результаты парного корреляционного анализа, которые зафиксировали наличие высокой статистически значимой отрицательной корреляции между динамическими рядами двух пар номинальных групп респондентов за исключением третьей пары элатисты-нейтралы.

Эти данные, а также рис. 1, где дана динамика всех рядов с трендами, которые показывают, что либералам противостоят не только элатисты, что вполне естественно — что для либерала хорошо, то для элатиста плохо и, наоборот. Но, пожалуй, главная неожиданность в том, что либералам (в разные годы составляющим от 25 до 42 % населения) противостоят нейтралы (в разные годы составляющие от 35 до 47 % населения), (да еще как!), они находятся в противофазе друг к другу так, что основным противостоянием либерализму и проводимым реформам является нейтрализм, то есть в какой-то части безучастное население, если следовать определению Ю. А. Левады, а если следовать определению Н. Ф. Наумовой социально молчаливая часть населения, которая своим молчанием выражает, возможно, недоумение или даже крайне негативное, экстремистское отношение к реформам. Так что, чем больше либералов, тем меньше нейтралов и, наоборот, чем меньше нейтралов, тем больше либералов. Таким образом, нейтралы, оказывается, это весьма массовая часть населения, занимающая промежуточное положение между либералами и элатистами по отношению к реформам и частично увеличивающая численность либералов, когда экономические реформы идут более успешно<sup>4)</sup>. Тогда как коэффициенты корреляции в табл. 1 и тренды элатистов и их идейных противников либералов на рис. 1, показывают и противостояние между ними, и относительно плавное снижение элатистов по численности с 30 % до 20 %, то есть до уровня левых электоральных групп, сдающих постепенно свои позиции в обществе.

<sup>4)</sup> В Левада-Центре, по нашему мнению, ошибочно игнорируют или замалчивают этот факт, когда на первых страницах своего журнала показывают динамику отношения к реформам без учета численности нейтралов.

Итак, в работе предлагается принять, что эти три вопроса позволяют оценить экономическое положение России на уровне семьи, «региона» (так мы будем в дальнейшем для краткости называть «город, сельский район» из второго вопроса) и страны в целом.

Мы также исходно, априорно приняли, что полученные по результатам интервью оценки экономического положения семьи, региона и страны характеризуют, прежде всего, степень адаптированности (приспособления) населения к семейной жизни и семейной политике государства, если таковая проводится, а также от экономической политики в регионе и стране в целом. На том или ином уровне более адаптированное население дает более позитивные оценки, а менее адаптированное население дает более негативные оценки.

В данном исследовании далее было принято определять характер связей по коэффициентам регрессии между динамическими рядами респондентов, по-разному оценивающих экономические условия в семье, регионе и стране респондентов, с одной стороны, и динамическими рядами принятия (отвержения) респондентами экономических реформ, с другой стороны, на каждой фазе. Коэффициенты регрессии, отображающие зависимость оценок населением экономического положения в семье, регионе и стране, с одной стороны, и принятыми решениями населением продолжить или прекратить реформы условимся обозначать «коэффициентами влияния». Условимся различать, в соответствии со знаком коэффициента регрессии, «положительный» и «отрицательный» коэффициент влияния.

### **Выделение периодов времени, на протяжении которых относительно устойчиво сохранялись структурные свойства динамических рядов**

Фазы — это специально выделенные периоды времени мониторинга, на котором сохраняются этими группами в основном монотонные тенденции изменения во времени. Длинные динамические ряды этих групп логично разделять на качественно различные этапы, внутри которых сохраняются относительно стабильные состояния или устойчивые тенденции спада или подъема. Такие этапы служат показательными этапами или единицами дальнейшего анализа, их условимся называть «фазами». В данной работе использовалась в качестве наиболее показательных наиболее переменные динамические ряды и тогда весь длинный ряд может быть разделен на такие фазы, в которые можно наблюдать более или менее синхронные изменения их численности. Наиболее часто встречается следующая закономерность: после относительно резкого, синхронного изменения численности каких-то групп идет или плато, или равномерный спад,

Таблица 2

Исторические фазы, на которых сохранялись  
однородные характеристики состояния общества

Номер фазы	Характеристика исторической фазы	Длительность фазы
Первая фаза	Снижение адаптированности населения	апрель 1994 по январь 1995 гг.
Вторая фаза	Подъем адаптированности населения	С января 1995 по март 1997 гг.
Третья фаза	Снижение адаптированности населения	С марта 1997 по июль 1999 гг.
Четвертая фаза	Повышение адаптированности населения	С июля 1999 по январь 2003 гг.
Пятая фаза	Падение адаптированности населения	С января 2001 по март 2005 гг.
Шестая фаза	Повышение адаптированности населения	С марта 2005 по январь 2006 гг.

или подъем тех или иных кривых графика. Эти монотонно возрастающие или ниспадающие участки выделяются как фазы для дальнейшего анализа. Для этих фаз определяются коэффициенты регрессии между динамическими рядами и по ним сравниваются между собой отдельные фазы.

В качестве моментов смены фаз использовались «экстремальные точки» кривых, разделяющие фазы подъема или спада (см. рис. 1). Высшая точка подъема одновременно рассматривается условно и как первая точка спада, а низшая точка спада — как первая точка подъема. С целью более точного выделения экстремальных точек, спадов и подъемов в спорных случаях (есть подъем или нет подъема?) потребовалось проводить статистическую процедуру выравнивания, или сглаживания динамических. Нами были выделены шесть фаз, представленных в табл. 2.

Итак, единицами анализа данного исследования были указанные в таблице фазы и в дальнейшем статистическими методами предстояло выявить структуру коэффициентов регрессии между сорпиями-оценками, сорпиями-решениями и сорпиями нейтральности на этих фазах. Исходя из выбранных нами предмета анализа (структуры связей) и временных единиц анализа (фаз), данная исследовательская процедура получила в подобного рода исследованиях рабочее название «структурно-фазового анализа» (СФА), о котором частично сообщалось выше.

## Анализ эмпирических данных

### 1. Многомерная диагностика социума по влиянию экономических оценок на позиции либерализма, этатизма и нейтрализма, принятые респондентами в мониторинге за период 1994–2006 годы

В дальнейшем под либерализмом мы понимаем распространенность либеральных позиций у населения, определяемых по числу ответов «реформы продолжить», если говорим о спаде таких ответов, то о «спаде либерализма», если — об увеличении числа таких ответов, то о «подъеме либерализма». Далее будем говорить о подъеме или спаде не только либерализма, но и этатизма, и нейтрализма в социуме, имея в виду увеличение или спад численности либералов, этатистов или нейтралов в разные фазы.

Как известно, главным или определяющим свойством любой системы является тип связей между ее элементами, определяемый как структура системы<sup>5)</sup>. Эту структуру исследователю необходимо зафиксировать теоретическими средствами и представить в таком понятном для всех графическом виде, чтобы затем можно было выявить ее особенности — и это тоже задача данного исследования.

По нашему предположению, важные социальные явления оказываются упущенными, если не анализировать функциональные зависимости между оценками экономического положения семьи, региона и страны в их динамике, с одной стороны, и тремя группами респондентов (либералов, этатистов и нейтралов), по-разному принимающих полезность для них рыночных реформ, с другой стороны. В дальнейшем использовался регрессионный анализ обработки данных мониторинга, в котором все *оценки* экономического положения семьи, региона и страны выступали в роли независимых переменных, а все *решения* по продолжению или прекращению реформ или затруднения в решении этого вопроса становились зависимыми переменными. Таким методом определялось влияние оценочных позиций на варианты решений по проблемному вопросу или, в новой терминологии, влияние сорпий-оценок на сорпии-решения.

В целях удобства анализа эмпирических данных в последующих таблицах и рисунках введем следующее кодирование, показанное в табл. 3. Кодирование, показанное в этой таблице, основано на пятибалльной шкале оценок и использует следующие сокращения: «сем» — семья, «рег» — регион, «стр» — страна, «пол» — положение и «0» — затрудняюсь ответить.

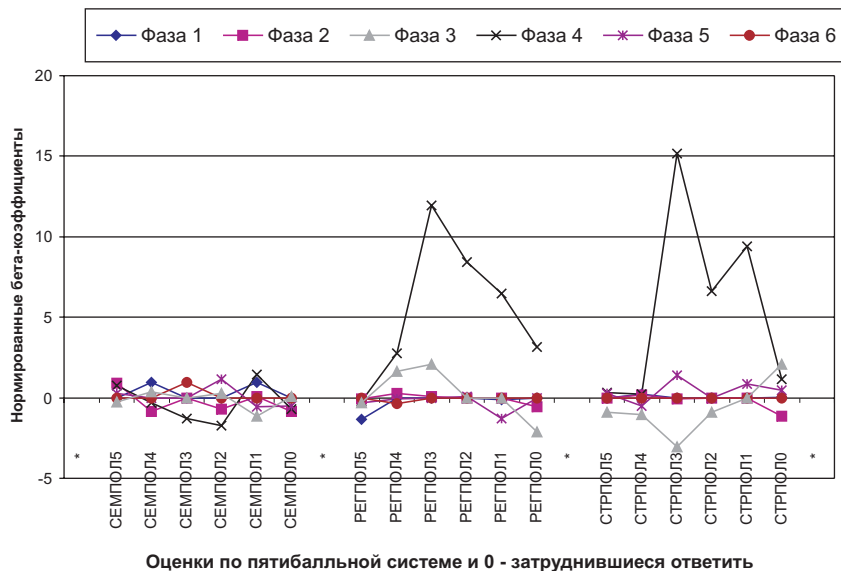
---

<sup>5)</sup> «Структура системы» — многозначное понятие. Часто под структурой системы подразумевается ее строение, то есть, то из каких элементов или частей она состоит. Часто под структурой системы понимается соотношение ее частей, их пропорции, а также их иерархия. В данной работе под «структурой системы» понимается понятие, принятое в работе Э. Г. Юдина [11].

Кодировочная таблица

Коды оценок	Значение кодов
СЕМПОЛ5	Материальное положение семьи очень хорошее
СЕМПОЛ4	Материальное положение семьи хорошее
СЕМПОЛ3	Материальное положение семьи среднее
СЕМПОЛ2	Материальное положение семьи плохое
СЕМПОЛ1	Материальное положение семьи очень плохое
СЕМПОЛ0	О материальном положении семьи затрудняюсь ответить
РЕГПОЛ5	Экономическое положение региона очень хорошее
РЕГПОЛ4	Экономическое положение региона хорошее
РЕГПОЛ3	Экономическое положение региона среднее
РЕГПОЛ2	Экономическое положение региона плохое
РЕГПОЛ1	Экономическое положение региона очень плохое
РЕГПОЛ0	Об экономическом положении региона затрудняюсь ответить
СТРПОЛ5	Экономическое положение страны очень хорошее
СТРПОЛ4	Экономическое положение страны хорошее
СТРПОЛ3	Экономическое положение страны среднее
СТРПОЛ2	Экономическое положение страны плохое
СТРПОЛ1	Экономическое положение страны очень плохое
СТРПОЛ0	Об экономическом положении страны затрудняюсь ответить

С целью сравнения результатов влияния различных независимых переменных на зависимую переменную для всех шести фаз использовался стандартизованный коэффициент частной регрессии Бета-вес, или бета-коэффициент (*beta weight or beta coefficient*), применяемый для сравнения результатов влияния различных независимых переменных на зависимую переменную. В целом при анализе всех рисунков, представлен-

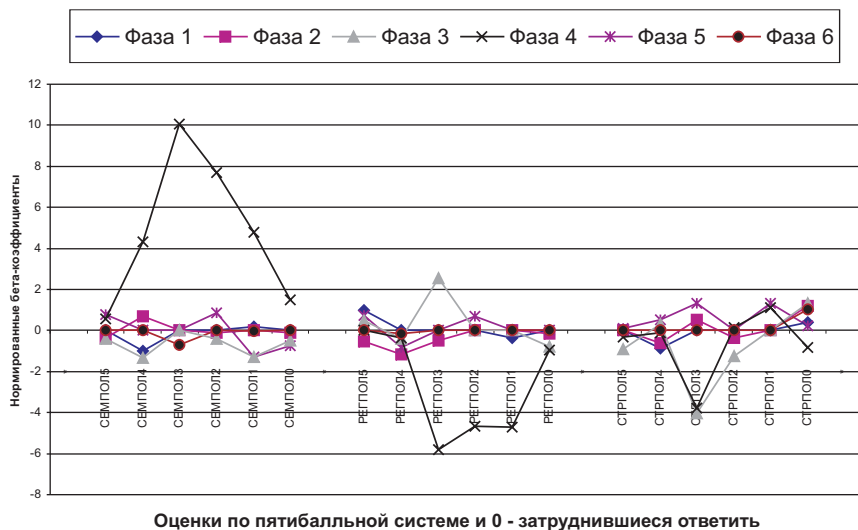


**Рис. 2.** Диаграмма влияния экономических оценок положения в семье, регионе и стране на либерализм

ных ниже, получилось, что на всех фазах бета-коэффициент был слабым, фоновым, который не имело большого смысла анализировать подробно, за исключением фазы 4. В связи с этим также подробно не будем анализировать положительные или отрицательные знаки коэффициентов регрессии.

Рис. 2 показывает влияние оценок экономического положения семьи, региона и страны на насыщенность общества либерализмом. Оказалось, только в фазе 4 это влияние было значительным, по сравнению с другими фазами, причем, только под влиянием оценок экономического положения в регионе и в стране, но не в семье. Этот результат можно интерпретировать в том смысле, что либерализм не склонен принимать во внимание и учитывать реальное положение в семье при выборе своей позиции, а руководствуется более высокими уровнями представлений об экономическом положении региона и страны. В этом можно усмотреть тенденцию к массовой романтизации либерализма и отрыву его от семейной повседневности.

Рис. 3 показывает влияние оценок экономического положения семьи, региона и страны на насыщенность общества этатизмом. Оказалось, только в фазе 4 это влияние было значительным, по сравнению с другими фазами, причем только под влиянием оценок экономического положения в семье (особенно сильно) и в регионе (сильно), но в стране (совсем

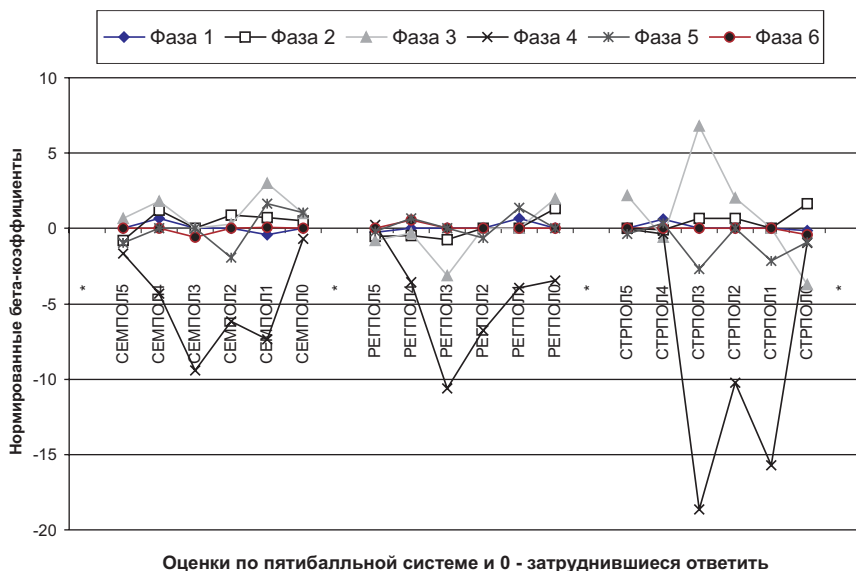


**Рис. 3.** Диаграмма влияния экономических оценок положения в семье, регионе и стране на этатизм

слабо). Этот результат можно интерпретировать в том смысле, что этатизм склонен принимать во внимание и учитывать, прежде всего, близкое, хорошо известное, реальное экономическое положение в семье при выборе своей позиции, а не руководствуется более удаленными и высокими уровнями представлений об экономическом положении региона и страны. В этатизме можно увидеть приземленность на семейные ценности.

Рис. 4 показывает влияние оценок экономического положения семьи, региона и страны на спад в общества нейтрализма. Оказалось, опять же, только в фазе 4 это влияние было значительным, по сравнению с другими фазами, причем, спад этого влияния шел по нисходящей от оценок экономического положения в стране, регионе и семье. Этот результат можно интерпретировать в том смысле, что нейтрализм при выборе своей позиции склонен принимать во внимание и учитывать всю иерархию уровней представлений, в котором главный уровень — это экономическое положение в стране, ниже идет уровень региона и еще ниже — уровень экономического положения в семье. В нейтрализме, особенно на наиболее успешной для общества фазе 4, можно увидеть черты иерархичности, взвешенности этой позиции, по сравнению с остальными, менее благозвучными позициями.

Если обсуждать полученные результаты (см. рис. 2–4) в терминах результативности семейной, региональной и общегосударственной экономической политики в обществе за исследуемый период, то можно сказать,



**Рис. 4.** Диаграмма влияния экономических оценок положения в семье, регионе и стране на нейтрализм

что благоприятное заметное влияние этих видов политики было только на фазе 4. На остальные фазы эти виды политик практически никак не повлияли, особенно низкое влияние было у семейной политики, то есть можно утверждать, семейная экономическая политика в стране фактически не проводилась, за исключением фазы 4, на которой произошел общий экономический подъем в стране, результаты которого положительно отразились также и на экономическом положении семьи.

Таким образом, с помощью регрессионного анализа был выявлен у всех трех позиций разный тип ориентации сознания. У позиции либерализма доминировали ориентации на экономическое положение в регионе и стране, но экономическое положение в семье не учитывалось ими. У позиции этатизма доминировала ориентация на экономическое положение в семье, а остальные уровни не принимались во внимание, не учитывались. У позиции нейтрализма явно доминировали иерархически все три ориентации по нисходящей на экономическое положение в стране, регионе, семье. В результате анализа выяснилось одно важное ограничение, что такие логически понятные, довольно гармоничные ориентации реально существовали в социуме в наиболее благоприятные периоды его развития, в нашем периоде исследования только на фазе 4, а в остальные периоды эти ориентации носили хаотичный характер.



## 2. Многомерная диагностика социума по влиянию позиций либерализма, этатизма и нейтрализма на экономические оценки, принятые респондентами в мониторинге за период 1994–2006 годы

В социологии в некоторых практически важных случаях необходимо рассмотреть и обратный процесс принятия решения, по сравнению с описанным в предыдущем разделе. Обратный процесс представляется направленным от уже принятых заранее респондентами *сорпий-решений* к тем или иным *сорпий-оценкам* реальности, то есть, в какой-то мере, от иногда ситуативных, а иногда твердых убеждений в оценках реальности, которые в данной работе названы позициями либерализма, этатизма и нейтрализма. В этом случае при использовании регрессионного анализа данных мониторинга *сорпий-решения* становятся независимыми переменными, а *сорпий-оценки* — зависимыми переменными. По знаку и значению коэффициента регрессии определяется влияние сорпий-решений на сорпий-оценки. Чтобы коэффициенты регрессии точно выражали реальный спад или подъем, мы условились поменять знаки коэффициентов регрессии на обратные, если либерализм (или нейтрализм, или этатизм) на спаде, а если либерализм и другие позиции на подъеме, то все знаки коэффициентов регрессии оставались без изменений, т. е. тогда они показывали действительный спад или подъем на фазе. Таким образом, все коэффициенты регрессии на самом деле на диаграммах ниже (рис. 5–7) являются своеобразными *коэффициентами влияния* указанных трех позиций на оценки экономического положения семьи, региона и страны.

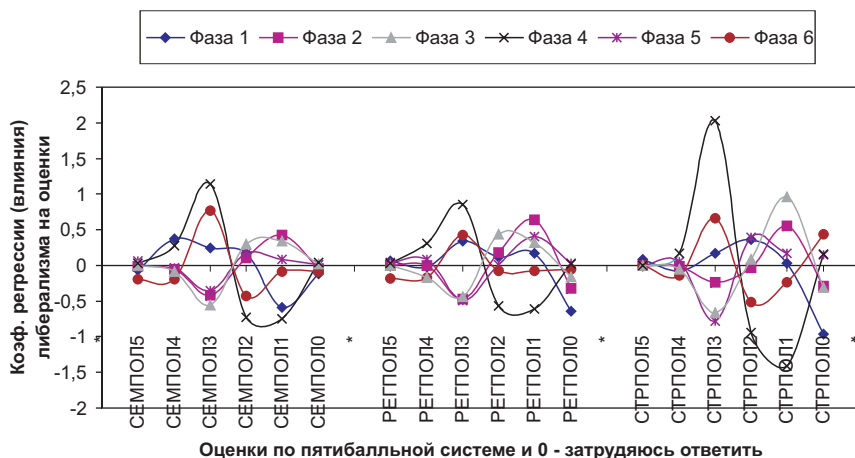


Рис. 5. Диаграмма влияния либерализма на спады и подъемы оценок экономического положения семьи, региона и страны

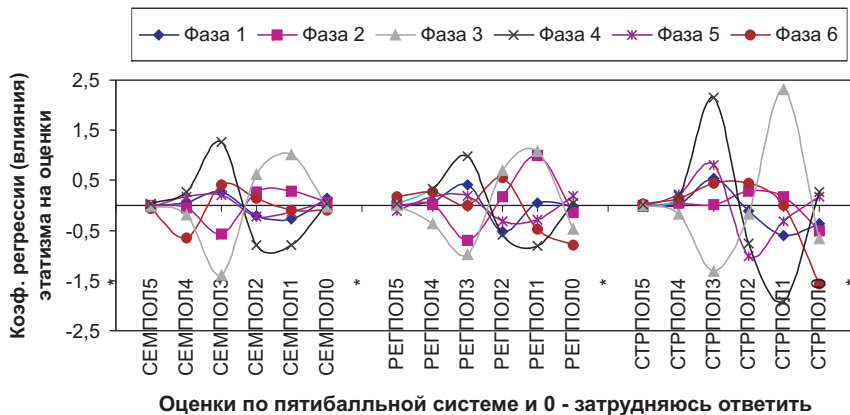


Рис. 6. Диаграмма влияния этатизма на спады и подъемы оценок экономического положения семьи, региона и страны

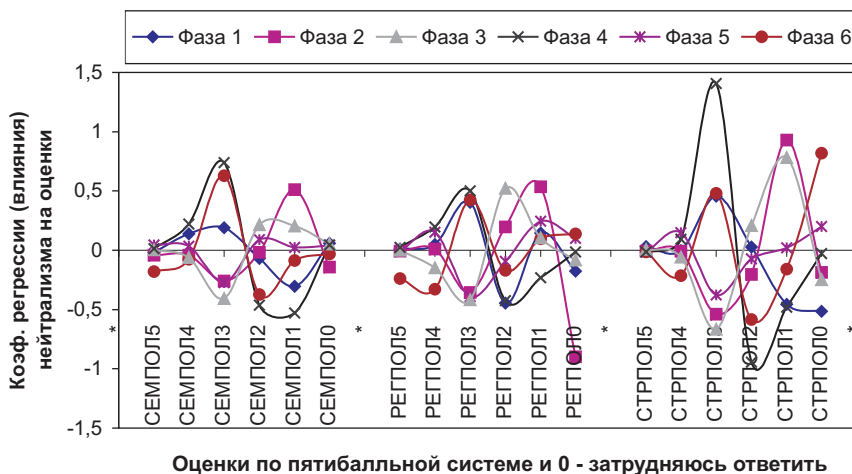
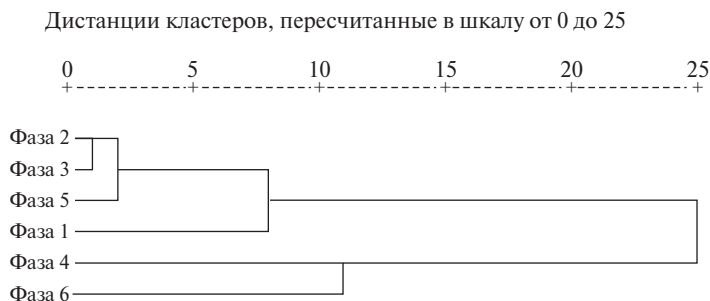


Рис. 7. Диаграмма влияния нейтрализма на спады и подъемы оценок экономического положения семьи, региона и страны

Представленные ниже три рисунка показывают, что размах варьирования всех оценок у либералов выше, чем у этатистов и нейтралов, из чего можно сделать вывод о том, что либерализм более активен, или акцентирован в постановке оценок экономического положения семьи, региона и страны.

Разброс большинства указанных оценок на всех фаз колеблется от  $-0,5$  до  $0,5$ . За его пределами находятся те сдвиги, которые являются важ-



**Рис. 8.** Дендрограмма сходства и различия фаз, определяемых по величине коэффициента влияния либерализма на оценки экономического положения семьи, региона и страны

ными показателями, по которым можно проводить диагностику. Оценки, близкие к 0 также являются важными показателями, так как ими характеризуется стагнация в социуме.

Отметим наиболее важные отклонения. В качестве эталона положительных сдвигов в обществе является конфигурация оценок в фазе 4. Как видно из графиков, к этой лучшей в развитии социума фазе лишь немного приближается современная нам фаза 6.

В качестве негативного эталона отрицательных сдвигов в обществе является конфигурация оценок в фазе 2 и, особенно, в фазе 3, длившейся до наступления дефолта в августе 1998 г. Как видно из графиков к этой негативной фазе немного приближаются фазы 2 и 5. В целях проверки нашего, всегда субъективного визуального восприятия данных, мы применили кластерный анализ, и его результаты в виде дендрограммы представлены на рис. 8. Дендрограмма поддерживает сделанные нами выводы о близости трех *неблагополучных* фаз 2, 3 и 5 с помощью «гладкого графика», представленного на рис. 5 для либерализма.

Таким образом, представленные три рисунка коэффициентов влияния и их выполнение в форме «нестандартных, гладких графиков» в Excel дают настолько ясное и чувствительное представление о сдвигах в состоянии социума, которое для нас стало неожиданным личным открытием в отображении данных. Мы рекомендуем всем читателям шире использовать «гладкие графики» в Excel вместо гистограмм и столбчатых диаграмм, так как они дают более понятные для анализа гештальты, чем традиционные способы отображения данных.

В последней, современной фазе 6 особенно настораживает значительный сдвиг на спад неопределенных ответов у эстатистов об оценках экономического положения семьи, региона и страны, т. е. у них резко повысилась определенность (ясность) в оценках, а у нейтралов и либералов виден сдвиг на подъем неопределенности в оценках (скажем так, у них

резко повысилось непонимание, невозможность вынести оценку, особенно, по экономическому положению в стране). Возможной причиной такого положения является весьма оригинальные, чтобы не сказать хуже, невнятные, не объясненные людям решения правительства о размещении в западных банках стабилизационного фонда под 1% годовых, а также другие решения по борьбе с инфляцией и по отказу от внутренних инвестиций, пожалуй, за исключением четырех приоритетных направлений развития страны, предложенных президентом В. Путиным.

Может возникнуть вопрос о том, кто такие нейтралы, являются ли они совокупностью людей с принципиальной постоянной позицией политического нейтралитета или это ситуативная позиция, которая меняется под влиянием экономических и политических условий? Для ответа на этот вопрос рассмотрим кривые зависимости экономических оценок семьи, региона и страны, которые получены под влиянием усиления или ослабления позиций либерализма, этатизма и нейтрализма для всех шести фаз, представленные на рис. 9–14.

На фазе 1 (рис. 9) нейтралы по влиянию на оценки экономического положения семьи, региона и страны ближе всего к этатистам. Либералы оказались без поддержки, в самостоятельном одиночестве.

На фазе 2 (рис. 10) нейтралы по влиянию на оценки экономического положения семьи, региона и страны оказались ближе всего к либералам. Этатисты оказались без поддержки, в самостоятельном одиночестве и на этом рисунке видно, как они склонны отрицательно оценивать экономическое положе-

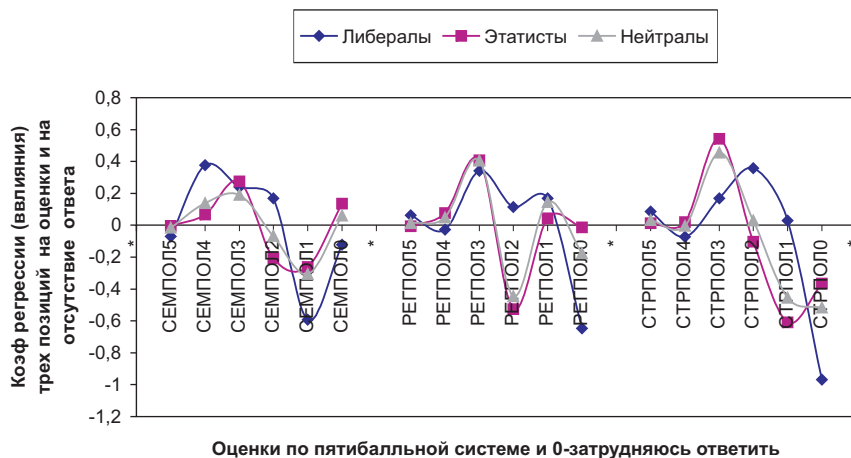
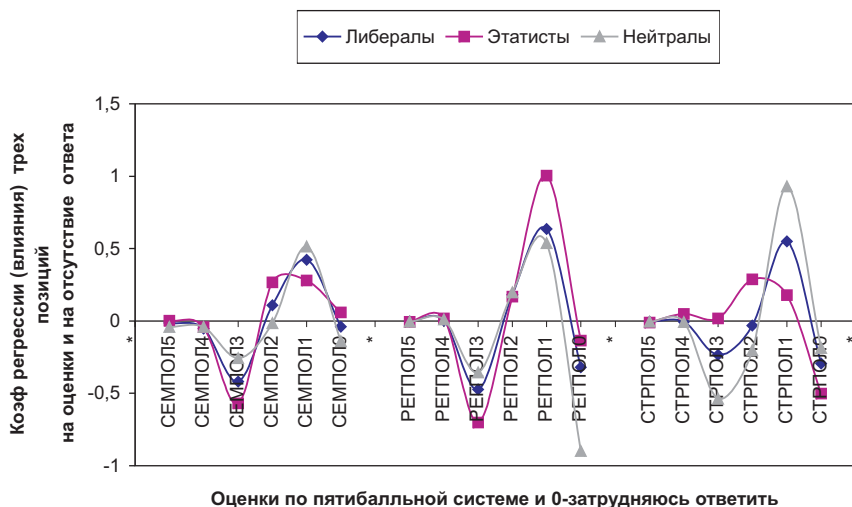
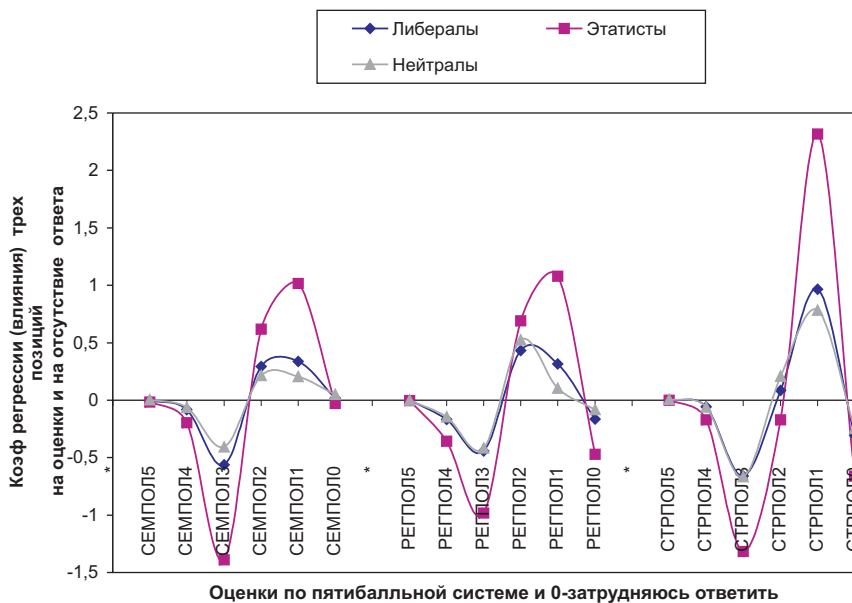


Рис. 9. Диаграмма влияния позиций либерализма, этатизма и нейтрализма на оценки экономического положения семьи, региона и страны на фазе 1



**Рис. 10.** Диаграмма влияния позиций либерализма, этатизма и нейтрализма на оценки экономического положения семьи, региона и страны на фазе 2



**Рис. 11.** Диаграмма влияния позиций либерализма, этатизма и нейтрализма на оценки экономического положения семьи, региона и страны на фазе 3

ние в регионах вместе с другими позициями, но менее склонны оценивать «очень плохо» экономическое положение в стране.

На фазе 3 (рис. 11) перед дефолтом августа 1998 г. и с ухудшением общей ситуации в стране нейтралы по влиянию на оценки экономического положения семьи, региона и страны оказались ближе всего к либералам и эти обе позиции оказались мало активны в своих оценках, т. е. слабы в своих позициях, защищающих продолжение экономических реформ. Зато становится понятным в ухудшившихся экономических условиях, что этатисты оказались как никогда до и после этой фазы очень активны, т. е. сильны в своем влиянии на негативные оценки экономической ситуации в семье, регионе и стране. Обратите внимание, кривые этатистов как бы кричат о спаде средних оценок и подъеме плохих оценок экономического положения семьи, региона и страны на третьей фазе. Из этих данных можно сделать тонкий вывод, если провести рефлексию массовых решений респондентов, о наличии у либералов и нейтралов стремления поддержать реформы в трудный период, тогда как этатисты стремились подчеркнуть провал экономической реформы, носящий либеральный характер.

На фазе 4 (рис. 12), в начале выхода из дефолта и дальнейших экономических успехов в стране, нейтралы оказались самостоятельными и мало активными по влиянию на оценки экономического положения семьи, региона и страны, также они оказались далеки от либералов и этатистов, которые объединились в одно целое, достигнув максимального влияния на общность всех оценок. Выявленное состояние всех кривых явно указывает на то, что приход В. Путина во власть и повышение инфляции рубля

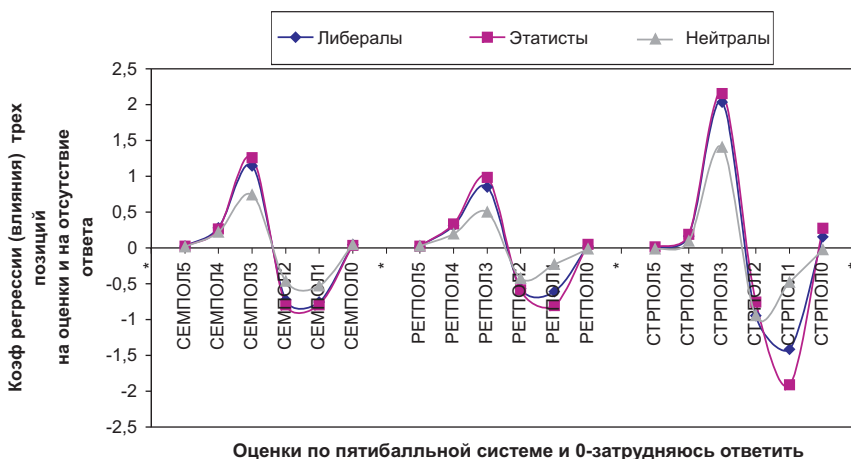
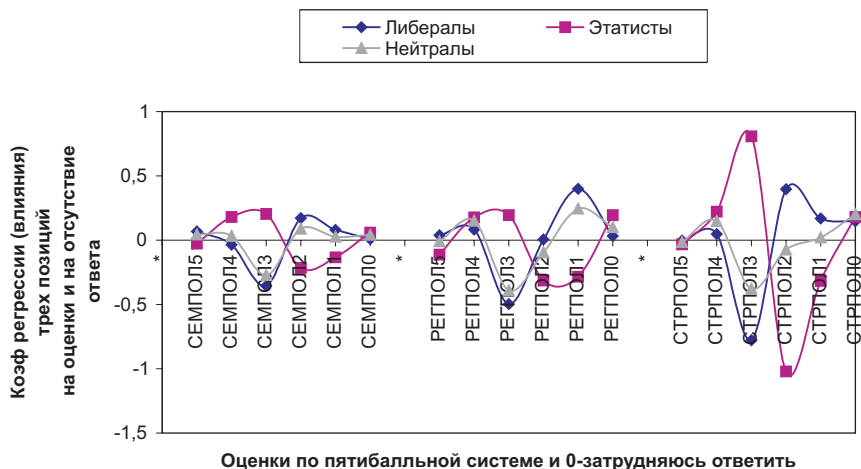


Рис. 12. Диаграмма влияния позиций либерализма, этатизма и нейтрализма на оценки экономического положения семьи, региона и страны на фазе 4

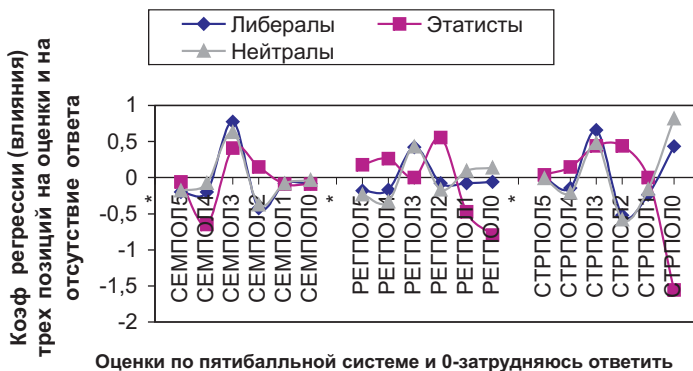


**Рис. 13.** Диаграмма влияния позиций либерализма, этатизма и нейтрализма на оценки экономического положения семьи, региона и страны на фазе 5

после дефолта оказали положительное влияние на этатистов и либералов в равной степени на этой наиболее успешной для страны фазе. Также нельзя не отметить общую согласованность всех трех кривых на этом рисунке, которая указывает на благоприятные экономические изменения в обществе как целом, т. е. в социуме. Отсюда перед нами новая смена нейтралами ориентации на подлинный нейтралитет!

На фазе 5 (рис. 13) — напомним, что эта фаза стагнации социума — нейтралы по влиянию на оценки экономического положения семьи, региона и страны ближе всего к либералам при общей слабой активности в оценках всех позиций, за исключением оценок экономического положения страны. Важно отметить, что влияния на оценки разнонаправлены и противоречивы у этатистов, с одной стороны фронта, и у либералов с нейтралами, с другой стороны фронта. Опять нейтралы сменили ориентацию на скрытый либерализм!

На фазе 6 (рис. 14), где происходит начальный выход из стагнации, нейтралы по влиянию на оценки экономического положения семьи, региона и страны ближе всего к либералам. Этатисты, если обратить внимание на конфигурацию кривой их влияния на оценки, занимают свою особую позицию, что говорит о существенном сдвиге в позиции этатистов, что важно для диагностики всей ситуации на этой фазе. Эта позиция включает в себя снижение неопределенности их оценок, увеличение влиятельности и оригинальности, может быть, маргинальности и негативности, в сравнении с позициями этатизма и либерализма, которые оценивают положение в стране и регионах как позитивное. То есть на этой фазе социум разрывает-



**Рис. 14.** Диаграмма влияния позиций либерализма, этатизма и нейтрализма на оценки экономического положения семьи, региона и страны на фазе 6

ется на позитивно настроенных либералов и нейтралов, с одной стороны, и негативно настроенных этатистов, с другой стороны, сильно и ясно повлиявших на их оценки экономического положения в семье, регионе и стране. Отметим, что на этой фазе нейтралы сохранили свою скрытую пролиберальную позицию!

Таким образом, в данном разделе благодаря оригинальной методике анализа и новому способу отображения данных удалось выявить латентные структуры в социуме. Так, из этих графиков следует вывод о том, что нейтралы это совокупность людей не с неким политическим кредо нейтрализма, а это совокупность людей в основном с общей ситуативной, переменчивой позицией. Эта позиция, по нашему мнению, является выражением повышенной осторожности и высокой чувствительности в решении проблемного вопроса, в основном, в сторону конформного либерализма, направленного на продолжении экономических реформ. Тогда как либералы и этатисты — эти две довольно жесткие позиции, определяемые различными политическим убеждениями позиции, действительно связанные соответственно с продолжением и прекращением реформ.

Возможно, интересен вопрос, на какой фазе произошло это перерождение скрытных нейтралов-этатистов в скрытые нейтралы-либералы? После проверки всех шести фаз оказалось, что это перерождение произошло на фазе 2, что и показано на рис. 10, где ромбики либералов близки к треугольникам нейтралов и эти обе позиции явно удалены от этатистов. Этот сдвиг нейтралов к либерализму продолжается по настоящее время, то есть нейтралы, в известной мере, осторожные, взвешенные в своих решениях по поводу реформ, скрытные, латентные либералы.

В заключение данного раздела важно отметить, что, судя по изложенным в нем результатам, проблемный вопрос о продолжении или

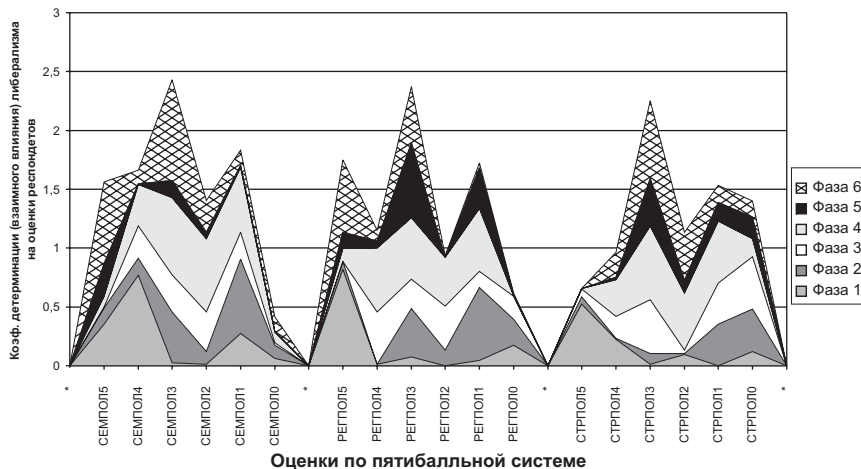


прекращении экономических реформ в стране не потерял своей актуальности до настоящего времени и все еще имеет важное диагностическое значение для определения состояния социума.

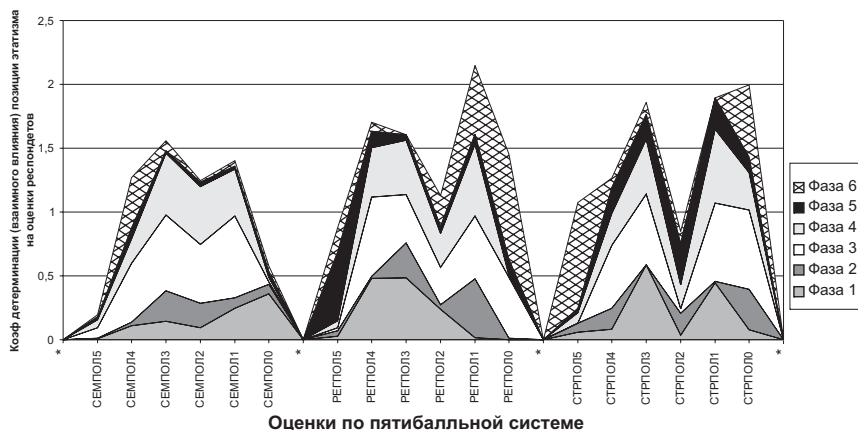
### **3. Многомерная диагностика социума по коэффициентам детерминации между позициями либерализма, этатизма и нейтрализма и экономическими оценками, полученными по результатам мониторинга за период 1994–2006 годы**

При проведении формализованного интервью, строго говоря, исследователь не может знать, каким из следующих ниже двух процессов реально пользовался каждый респондент при ответе на вопросы. Например, респондент мог исходить из убеждения в необходимости продолжать экономические реформ и с этой точки зрения давать оценки текущего положения в семье, регионе и стране, а мог исходить из оценок текущего положения в семье, регионе и стране и прийти к выводу продолжать или прекращать реформы. Следовательно, в условиях такой очевидной неопределенности оба процесса должны анализироваться в совокупности. Такой анализ взаимного влияния решений проблемного вопроса и экономических оценок нами предлагается проводить с помощью коэффициента детерминации, равного квадрату корреляции между переменными. В SPSS коэффициенты детерминации подсчитываются автоматически, а также презентуется уровень их статистической значимости, однако он не будет приниматься нами во внимание, так как для динамических рядов число степеней свободы принимается равным числу моментов наблюдений, но при этом не учитывается наличие значительного числа респондентов в каждой точке наблюдения, что значительно повышает точность имеющихся данных в мониторинге и понижает их разброс. На это обращено внимание у Крыштановского в статье [12].

Ниже на рис. 15–17 представлены результаты проведенного статистического анализа коэффициентов детерминации в очень емкой форме диаграмм с накоплением. Эти диаграммы, как нам представляется, показывают, в каких оценках постепенно от фазы к фазе накапливается наибольшая часть взаимного влияния между оценками респондентов и их решениями по продолжению реформ. Мы постулируем накопление в обществе взаимного влияния между оценками и решениями по принципу Матфея (у имущего накаливается, а у неимущего отнимается) с течением времени, от фазы к фазе, что в конечном итоге приводит к усилению доминирования в обществе особенно активных взаимовлияний, определяющих в главной степени структуру общества. Сравнивая указанные три рисунка, можно видеть, что с позиции либерализма накоплено наибольшее взаимное влияние оценок экономического положения семьи, региона и страны, с позиции этатизма — среднее, а с позиции нейтрализма — еще меньше, что свидетельствует о более высокой активности позиции либерализма, о средней



**Рис. 15.** Диаграмма накопленного за все шесть фаз взаимного влияния либерализма и оценок экономического положения семьи, региона и страны

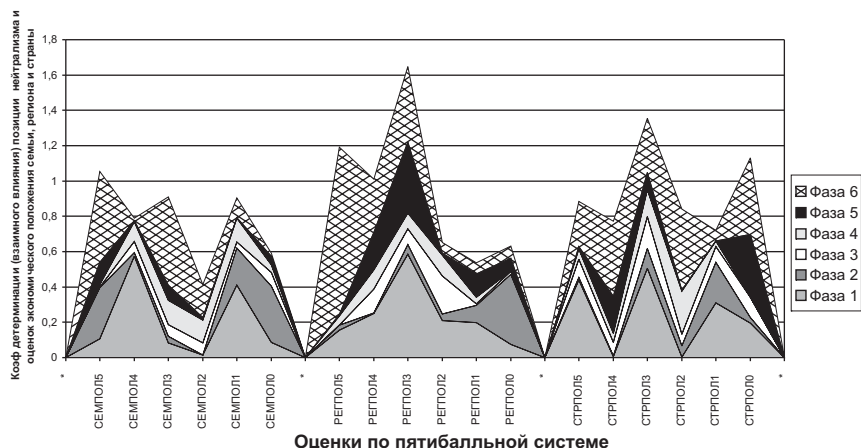


**Рис. 16.** Диаграмма накопленного за все шесть фаз взаимного влияния этатизма и оценок экономического положения семьи, региона и страны

активности этатистов и низкой активности позиции нейтралов, разумеется, в рамках оценочной деятельности в ходе участия в мониторинге.

Рассмотрим сначала общие для всех диаграмм особенности, представленные на рис. 15–17.

«Вершинами» на диаграммах будем называть наибольшие накопленные суммы параметров, а «долинами» будем называть наименьшие накопленные суммы взаимного влияния позиций и оценок.



**Рис. 17.** Диаграмма накопленного за все шесть фаз взаимного влияния нейтрализма и оценок экономического положения семьи, региона и страны

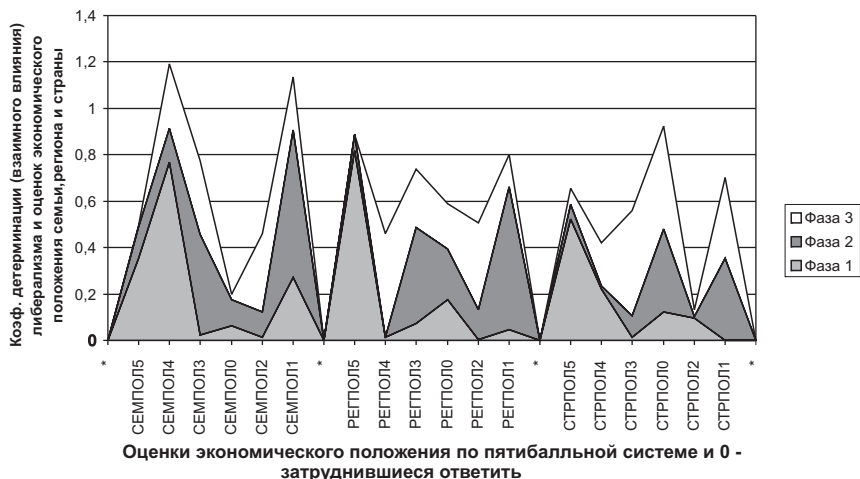
1. Рост вершин. Под влиянием позиции либерализма и нейтрализма увеличивается высота и количество вершин, указывающая на различие в степени взаимозависимости оценок и решений в обществе. Под влиянием позиции этатизма уменьшается высота и количество вершин, указывающая на уменьшение разнообразия во взаимозависимости оценок и решений в обществе. Эти данные указывают, как нам представляется, на стремление этатистов к эгалитарности, а либералов и нейтралов к элитарности, т. е. к увеличению разнообразия в обществе.
2. Углубление долин. Под влиянием позиции либерализма и нейтрализма увеличивается глубина и количество долин, указывающая на поляризацию взаимозависимости оценок и решений в обществе, что свидетельствует о превращении некоторых долин в «пропасти» между людьми. В обществе возрастает влияние контрастных оценок (очень хорошо — 5, очень плохо — 1 и средне — 3) и уменьшается влияние менее резких, более спокойных оценок (хорошо — 4, плохо — 2).
3. Особенности отдельных фаз и самой последней фазы в контексте предыдущих фаз. Заметно на глаз, что в наиболее благоприятную для развития общества фазу 4, несколько выравнялись вершины и долины с позиций либерализма и нейтрализма и усиливались контрасты в оценках с позиции этатизма. Заметно выросло взаимное влияние всех трех позиций на ответы «затрудняюсь ответить» в отношении оценок экономического положения страны на фазе 6, что указывает на резкое повышение неопределенности в обществе на этой фазе.

В целом последняя фаза 6 усилила рост вершин и глубину долин, свидетельствующие о расслоении общества в соответствии с тремя группами оценок (очень хорошо — 5, средне — 3 и очень плохо — 1), то есть две крайних и одна средняя.

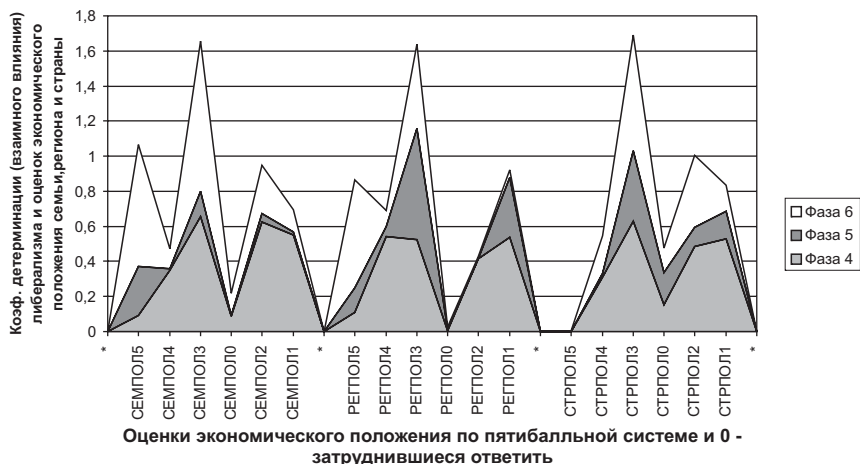
Однако, по нашему мнению, существуют вполне определенные временные ограничения на накопление взаимного влияния позиций по проблемному вопросу и оценками — это время не беспредельно, так как накопленные взаимные влияния утрачиваются, забываются или переходят в новое качество и видоизменяются. Понятно, что проведенное выше накопление придерживалось идеи строго суммативного накопления взаимных влияний, что, безусловно, ограничивает практическую полезность полученных представлений и имеет лишь узкое значение для характеристики всего изучаемого периода в целом. Главным образом, ограниченная практическая полезность связана с наличием различных исторических периодов, переживаемых нашим обществом. Первые три фазы относятся к так называемой эпохе Б. Ельцина, закончившейся дефолтом и потерей управляемости страной, тогда как следующие три фазы принадлежат к продолжающейся эпохе В. Путина, характеризуемой в основном подъемом экономики (хотя на фазе 5 отмечалась стагнация) и повысилась управляемость. Различия между этими эпохами значительны и широко представлены в экономической и политической литературе, и на подробностях мы останавливаться не будем, однако нас будут интересовать те дополнительные, новые, как мы надеемся, различия, которые мы можем выявить с помощью проведенного нами сравнительного структурно-фазового анализа этих эпох. Далее остановимся на сравнении накоплений детерминационных связей в эпоху Б. Ельцина и в эпоху В. Путина и на выявлении различий между эпохами.

Именно высоту вершин будем считать наиболее важными характеристическими показателями. По нашему мнению, читатель может выявить самостоятельно разного рода очень полезные тонкие сдвиги в фазах или эпохах благодаря использованным нами средствам представления данных в виде накопительных графиков. Укажем на некоторые возможности визуально сопоставлять площади разных фаз или эпох, например, можно проверять, куда сдвигается ось симметрии (или центр тяжести) положительных и отрицательных оценок на графиках в эпоху Б. Ельцина и в эпоху В. Путина, а также можно сопоставлять начальные и последние фазы этих двух эпох, представленных каждая шестью годами (какое удачное совпадение!).

Ниже представлены диаграммы взаимного влияния трех позиций и оценок экономического положения семьи, региона и страны, накопленного за эпоху Б. Ельцина (фазы 1, 2 и 3) и эпоху В. Путина (фазы 4, 5 и 6). Причем указанные эпохи представлены отдельно с каждой из трех пози-



**Рис. 18Е.** Диаграмма взаимного влияния либерализма и оценок экономического положения семьи, региона и страны, накопленного за фазы 1, 2, 3



**Рис. 18П.** Диаграмма взаимного влияния либерализма и оценок экономического положения семьи, региона и страны, накопленного за фазы 4, 5, 6

ций — либерализма, этатизма и нейтрализма, в результате получаем три пары рисунков (рис. 18Е и 18П, 19Е и 19П, 20Е и 20П), которые следует рассматривать попарно в соответствии с одинаковыми номерами рисунков.

Следует также обратить внимание на то, как, с позиции либерализма, снизились долины неопределенности — «0 — затрудняюсь ответить», и как

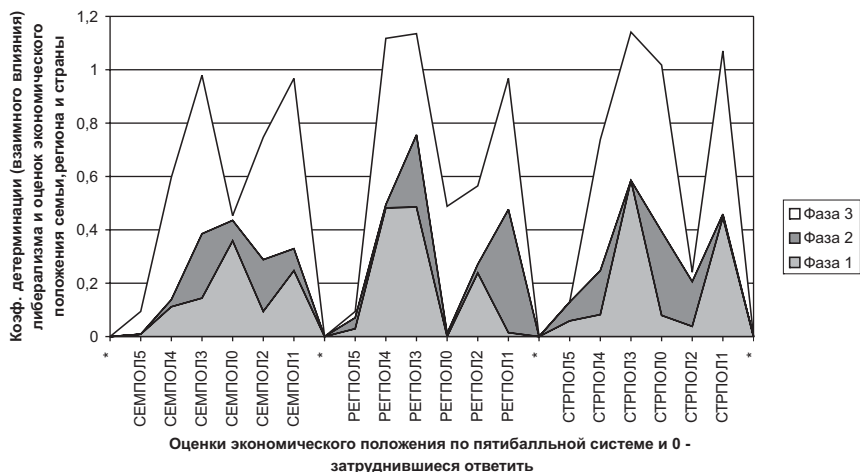


Рис. 19Е. Диаграмма взаимного влияния этатизма и оценок экономического положения семьи, региона и страны, накопленного за фазы 1, 2, 3

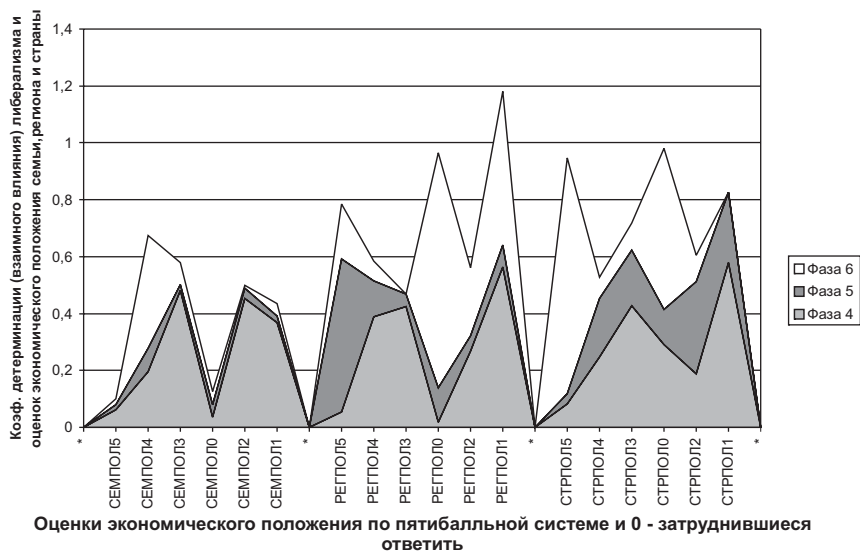
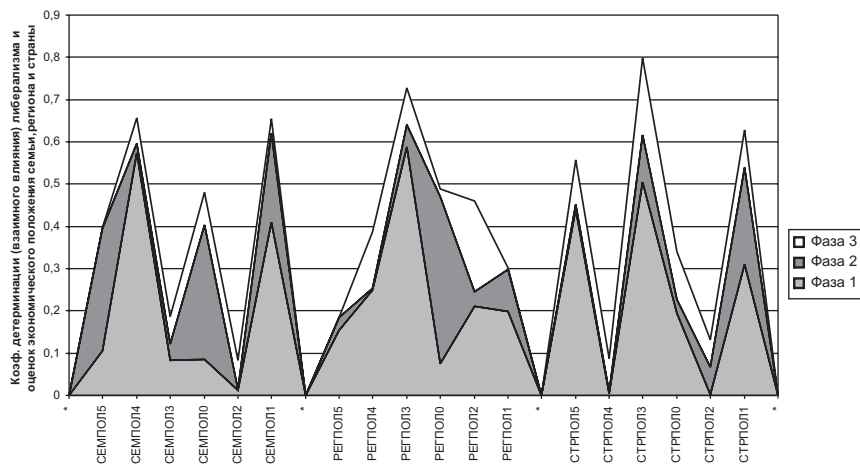
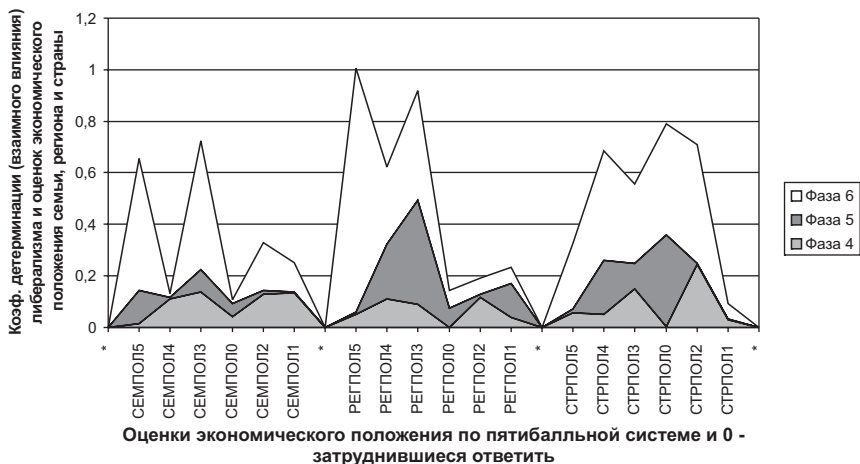


Рис. 19П. Диаграмма взаимного влияния этатизма и оценок экономического положения семьи, региона и страны, накопленного за фазы 4, 5, 6



Оценки экономического положения по пятибалльной системе и 0 - затруднившиеся ответить

**Рис. 20Е.** Диаграмма взаимного влияния нейтрализма и оценок экономического положения семьи, региона и страны, накопленного за фазы 1, 2, 3



**Рис. 20П.** Диаграмма взаимного влияния нейтрализма и оценок экономического положения семьи, региона и страны, накопленного за фазы 4, 5, 6

поднялись высоко все вершины всех оценок «среднее положение — 3» в эпоху В. Путина, по сравнению с эпохой Б. Ельцина.

Следует также обратить особое внимание, как, с позиции этатизма, повысились вершины неопределенности — 0, и как снизились, оказались в долинах все вершины оценок «среднее положение — 3» в эпоху

В. Путина, по сравнению с эпохой Б. Ельцина. Таким образом, подчеркнем, с позиции **этатизма** в социуме наблюдались ухудшения, расслоение и повышение неопределенности в регионах и стране. Можно не только догадываться, но обосновать, почему, с позиций этатизма, никаких улучшений не произошло, видимо, не оправдались большие ожидания этатистов на еще более сильное влияние государства на экономику в стране в эпоху В. Путина. Доказательством этого служит различие между фазами 4 и 6, а именно хорошо видно, что на фазе 4 была очень низкая неопределенность, высокие вершины «среднее — 3» на всех уровнях экономических оценок, тогда как на фазе 6 очень усилилась неопределенность на региональном и страновом уровнях и снизились оценки «среднее — 3» на всех трех уровнях, семейном, региональном и страновом под влиянием не сбывшихся ожиданий этатистов.

Следует также обратить внимание, как именно, с позиции **нейтрализма**, повысились вершины (то есть сдвиги по вертикали) оценок «неопределенности — 0» (неблагоприятный сдвиг для страны), «среднее положение — 3» «хорошее — 4» «очень хорошее — 5» в эпоху В. Путина (особенно за фазу 6 нейтралы стали активнее в своих оценках), по сравнению с эпохой Б. Ельцина, характеризуемой нейтралами, если судить по рис. 20Е как эпоху контрастов (острые вершины и глубокие долины между ними), особенно в оценке экономического положения в семье и стране.

В заключение раздела остановимся подробнее на современной эпохе В. Путина. С позиций либерализма, многое в эпоху В. Путина стало более определенным и либерализм «средних оценок» оказался в большом выигрыше по накопленному влиянию, также выиграли «очень хорошие» оценки в семье и регионе, уменьшилось влияние оценок «очень плохо» для семьи и страны, за исключением регионов.

С позиций этатизма, экономическое положение в регионах и стране в эпоху В. Путина оказалось крайне неопределенным, «средние оценки» по своему влиянию оказались в проигрыше, однако выиграли «очень хорошие оценки» по влиянию в регионе и стране, однако и там же увеличилось влияние оценок «очень плохо».

С позиций нейтрализма, очень взвешенной, осторожной, как мы теперь знаем либеральной латентной позиции, экономическое положение в стране в эпоху В. Путина, оказалось, по оценке «хорошим» и одновременно «плохим», то есть очень контрастным. Однако высшие и средние оценки экономического положения в семье и регионах накопили наибольшее влияние, что очень важно для положительной характеристики общей ситуации в социуме.

Итак, значительное накопленное влияние контрастных оценок экономического положения, а также неопределенных оценок в регионах и стране стало типичным и составляет большие проблемы для современ-



ного общества, тогда как накопленное влияние оценок материального положения семьи предстает субъективно более благополучным и, наверное, смягчающим указанные контрасты. Если причина контрастных оценок очевидна и лежит в резком расслоении общества. Причина же неопределенности оценок лежит либо в плохой информированности населения о политике в стране и регионах (оказывается наше демократичное общество — недостаточно информированное общество!), либо — в недостаточной обоснованности, а может быть, даже в очевидной вредности проводимой экономической политики правительства для большинства населения за исследуемый период времени, закончившийся в январе 2006 г.

## Заключение

### Методологическое значение работы

В социологии существует анализ социума с помощью индексов, как это проводит Левада-Центр [13], который внешне похож на холистический анализ, так как его индексы распространяются на все общество, но этим исследование и ограничиваются, так как на получении индексов и на представлении их динамических завершается анализ состояния общества. Предложенный нами холистический анализ сводит состояние общества к структуре взаимосвязи между всеми номинальными группами и его визуальному образу, который можно презентировать с помощью графических средств и далее подвергать различной интерпретации с различными целями.

Автором впервые разработана и апробирована холистическая методика многомерного структурно-фазового анализа данных мониторинга общественного мнения. Было проведено столь масштабное многомерное исследование (три позиции либерализма, этатизма и нейтрализма, помноженные на три уровня анализа — семейный, региональный и страновой, — помноженные на шесть видов оценок на каждом уровне, в результате получилось своеобразное девятимерное исследование).

В данной методике представлена концептуализация, применимая для любого мониторинга, по схеме принятия решения с помощью широко используемой концептуальной схемы процесса принятия решения, включающего «*восприятие информации, ее оценку, выработку решения, принятие решения*». Вопросы любого интервью в мониторинге предлагалось подразделять на оценочные и проблемные, по которым респондент определяет свою позицию в решении проблемного вопроса. В этом случае при использовании регрессионного анализа данных мониторинга распределение частот респондентов по *позициям в решении* проблемного вопроса становятся независимыми переменными, а *оценки* экономического положения семьи, региона и страны — зависимыми переменными или, наоборот, указанные *оценки* становятся независимыми переменными, а *позиции*

*в решении* становятся зависимыми переменными. По полученным коэффициентам регрессии становится возможным выявлять характерные типы связей между указанными параметрами оценочных вопросов и параметрами ответов на проблемные вопросы, а по типу или характеру связей между ними выявлять состояние общественного сознания, его отклонений, сдвигов или трансформаций, то есть проводить его изучение и диагностику.

Считаем важным отметить, что впервые, на сколько нам известно, данное исследование проводилось не только с научной позиции самого исследователя, но и с различных самоопределяемых рефлексивных позиций либерализма, этатизма и нейтрализма, что является новацией в социологии и в изучении общественного мнения.

Автором было предложено использовать формы графического представления конечных результатов многомерного анализа «с областями и с накоплением» в Excel, удобные для восприятия и сравнительного анализа, позволяющие наблюдать очень тонкие и важные сдвиги в социальной жизни. Также автором было предложено представлять рисунки в форме «нестандартных, гладких графиков» в Excel, которые дают настолько ясное и сенситивное представление о сдвигах в состоянии социума, в сравнении с гистограммами и столбчатыми диаграммами, которое лично для нас стало неожиданным открытием в отображении данных (к сожалению, в Windows XP «гладкие графики» отменили). Мы рекомендуем всем исследователям шире использовать опцию «гладкие графики» в Excel, так как они дают более четкие гештальты, чем любые другие традиционные способы отображения данных.

В работе был решен следующий исследовательский вопрос, какой из трех уровней (семейный, региональный или страновой) оценки экономического положения имеет больший вес в принятии населением России решения о продолжении или прекращении экономических реформ. Также была проверена противоположная гипотеза о том, какое ранее принятое решение по вопросу мониторинга о продолжении или прекращении экономических реформ может иметь обратное влияние на ответы по оценочным вопросам. Была проверена гипотеза о том, что взаимосвязи оценок этих трех уровней оценок с решениями проблемного вопроса о продолжении или прекращении реформ могут значительно различаться во времени под влиянием изменения социально-политической ситуации, а также качественно по-разному консолидировать или дезинтегрировать общественное сознание на протяжении исторически различных периодов времени (фаз) и даже эпох Б. Ельцина и В. Путина. Функциональные зависимости между оценочными и проблемными вопросами мониторинга позволили диагностировать, что в отдельные фазы состояния общества как системы характеризуется как целостное образование, но в другие фазы общество становится хаотическим или поляризованным, наполненным контрастными рефлексивными оценками.

### Практическое значение работы

В работе обсуждаются полученные результаты в терминах результативности семейной, региональной и общегосударственной экономической политики, проводимой в обществе за исследуемый период, но благоприятное заметное влияние этих видов политики было замечено только на фазе 4 (с июля 1999 по январь 2003 г.). Особенно низкое влияние было у семейной политики, то есть можно утверждать, семейная экономическая политика в стране фактически не проводилась, за исключением фазы 4. На этой фазе произошел общий экономический подъем в стране, результаты которого положительно отразились также и на экономическом положении семьи.

Практически важным является определение следующих типов доминантных ориентаций сознания. Так у сторонников позиции либерализма доминировали ориентации на экономическое положение в регионе и стране, но экономическое положение в семье не учитывалось ими. У сторонников позиции этатизма доминировала ориентация на экономическое положение в семье, а остальные уровни не принимались во внимание, не учитывались. У сторонников позиции нейтрализма явно доминировали иерархически все три ориентации по нисходящей на экономическое положение в стране, регионе, семье. В результате анализа выяснилось одно важное обстоятельство, что такие логически понятные, взаимодополняющие ориентации возникают в социуме только в наиболее благоприятный период его развития, в нашем исследовании только на фазе 4, а в остальные периоды эти ориентации носили довольно хаотичный характер. Отсюда можно сделать предварительный вывод о возможности диагностировать или достигнуть наиболее активное состояние общества по наличию и распределению в обществе указанных доминирующих ориентаций.

### Литература

1. *Лапин Н. И.* Социетальная социология. Узловые проблемы и программа курса // Социс. М., 2001. № 8.
2. *Шрейдер Ю. А.* Сложные системы и космологические принципы // Системные исследования. Методологические проблемы. Ежегодник. 1975. С. 149–171
3. *Горяинов В. П.* Проблемно-структурный метод анализа мониторинга // Социс. 2002. № 4.
4. *Горяинов В. П.* Структурно-фазовый анализ данных мониторинга // Социология: Методология, методы, математические модели. 2003. № 16.
5. *Горяинов В. П.* Структурно-фазовый анализ мониторинга общественного мнения // Социальное мышление и деятельность: влияние новых интеллектуальных технологий. М.: УРСС, 2004. С. 268–313 (Труды ИСА РАН).
6. *Горяинов В. П.* Критерии поступательности, обратимости, стагнации и предсказуемости социального времени // Социол. исслед. 2006. № 4. С. 3–16.

7. *Горяинов В. П.* Полный набор публикаций автора и его коллег по вторичному анализу социологических данных и структурно-фазовому анализу в социологии представлен на сайте lab1-3.narod.ru
8. Вестник общественного мнения. Данные. Анализ. Дискуссии // М.: Левада-Центр, 2004. № 6, а также предыдущие номера журнала прежнего ВЦИОМ.
9. *Горяинов В. П.* Политические колебания населения России между либерализмом и этатизмом // Социальные трансформации в российском обществе: процессы и субъекты. М.: УРСС, 2002.
10. *Наумова Н. Ф.* Жизненная стратегия человека в переходном обществе // Социологический журнал. 1995. № 2.
11. *Юдин Э. Г.* Системный подход и принцип деятельности. М.: Наука, 1978.
12. *Крыштановский А. О.* Методы анализа временных рядов // Экономические и социальные перемены: мониторинг общественного мнения. 2000. № 2.
13. *Левада Ю.* От мнений к пониманию. Социологические очерки 1993–2000. М.: Московская школа политических исследований, 2000.