

Апробация методологии анализа сдвигов и трансформаций в структуре удовлетворенности жизнью у населения Великобритании с 1973 по 2001 год¹

В. П. Горяинов

Данная работа входит в серию исследований по апробации новой методологии выявления и анализа сдвигов и трансформаций в структуре общественного сознания на материале нескольких стран ЕС: Великобритании, Германии, Италии и Франции. Конкретная задача данного исследования определить применимость или неприменимость новой методологии к такой довольно устойчиво и успешно развивающейся стране как Великобритания. Предстоит выявить с помощью новой методологии неявные сдвиги и трансформации в удовлетворенности населения Великобритании жизнью в довольно стабильный период ее развития с 1973 по 2001 г., используя данные социологического мониторинга общественного мнения, проведенного по научной программе ЕС «Евробарометр» [1]. Единицами исследования станут исторические периоды времени (фазы) мониторинга и их социальные свойства, выявленные по определенным критериям; будет проведена диагностика общественного сознания по его структуре и степени его организованности на выявленных фазах эволюции британского общества.

Новая методология, которую предлагается испытать — это структурно-фазовый анализ (СФА), направленный на выявление сдвигов и трансформаций в структуре общественного сознания социума на материале мониторинга общественного мнения. Несколько раньше СФА показал свою диагностическую и прогностическую значимость и высокую чувствительность при изучении общественного сознания населения России [2–4]. Как известно, РФ — это страна, которая в последние годы находилась в состоянии неустойчивости и системного кризиса при переходе от социалистической к капиталистической формации. Отсюда можно было бы выдвинуть для проверки гипотезу о том, что СФА применим только к таким явно нестабильным

¹ Работа выполнена при финансовой поддержке РГНФ, проект № 05–03–03131а «Структурно-фазовый анализ социальных сдвигов и трансформаций в современном российском обществе».

странам, как Россия, а для относительно стабильных стран Европы СФА не применим. Полагаем, что если апробация СФА в условиях стабильно развивающихся стран Европы, т. е. в условиях, особо трудных для испытания данной методологии, пройдет успешно, то это позволит предложить его широкой научной общественности как средство исследования мониторинга общественного мнения практически для любой страны.

Использованный эмпирический материал и его концептуализация

В данном исследовании эмпирическим материалом послужили ответы респондентов на вопрос

**«ЕСЛИ ГОВОРИТЬ В ЦЕЛОМ, ВЫ ОЧЕНЬ УДОВЛЕТВОРЕННЫ,
ДОВОЛЬНО УДОВЛЕТВОРЕННЫ, НЕ ОЧЕНЬ УДОВЛЕТВОРЕННЫ,
ИЛИ ВООБЩЕ НЕ УДОВЛЕТВОРЕННЫ ЖИЗНЬЮ,
КОТОРУЮ ВЫ ВЕДЕТЕ?»**

с возможными ответами: очень удовлетворен (обозначены как Удовлетворенные); довольно удовлетворен (обозначены как Средние); не очень удовлетворен — Нижесредние; вообще не удовлетворен — Неустроенные; нет ответа — Неопределившиеся.

Этот вопрос задавался респондентам-британцам 1–3 раза в год, начиная с июня 1973 г. и по ноябрь 2001 г. [1]. Ряды динамики по-разному ответившего населения Великобритании на этот вопрос представлены на диаграмме с равномерной шкалой (рис. 1) и с логарифмической шкалой (рис. 2). Графики с равномерной шкалой правильно показывают абсолютное приращение или уменьшение количества по-разному удовлетворенных групп населения, но искаженно представляют их темпы изменения. Графики с логарифмической шкалой правильно показывают относительное увеличение или уменьшение количества по-разному удовлетворенных жизнью групп населения, т. е. правильно представляют темпы их изменения. Графики с логарифмической шкалой позволили сопоставить динамику разноразмерных показателей на одной координатной сетке, что очень важно для сопоставительного анализа.

Общая, или итоговая картина групп разного уровня удовлетворенности жизнью за весь период мониторинга, представленная на рис. 1 и 2, показала их определенную неустойчивость, нестационарность в обществе. Также нельзя не заметить по параметрам в табл. 1, особенно по малочисленным, но по наиболее вариативным группам респондентов, что весь период наблюдений включает в себя довольно разнородные периоды отношения к жизни. Особенно выразительно это видно по тренду разности Удовлетворенных и Неустроенных групп, по нему нами прослеживалась

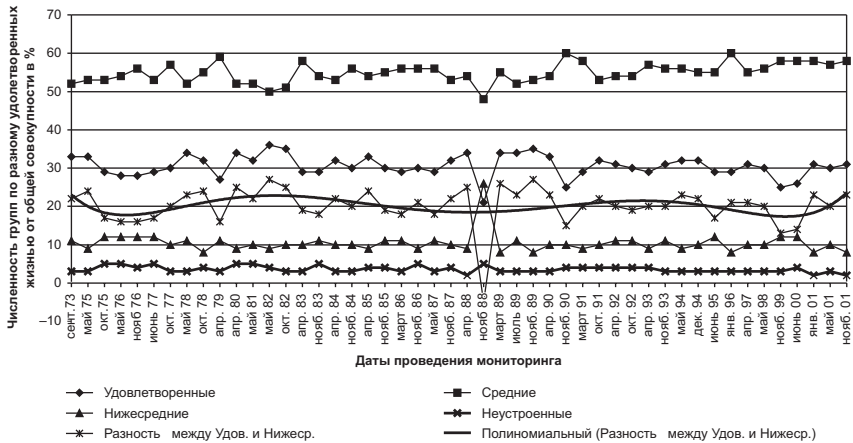


Рис. 1. Динамика численности групп, по-разному удовлетворенных жизнью, в Великобритании с кривой расслоения и трендом разности между Удовлетворенными и Нижесредними

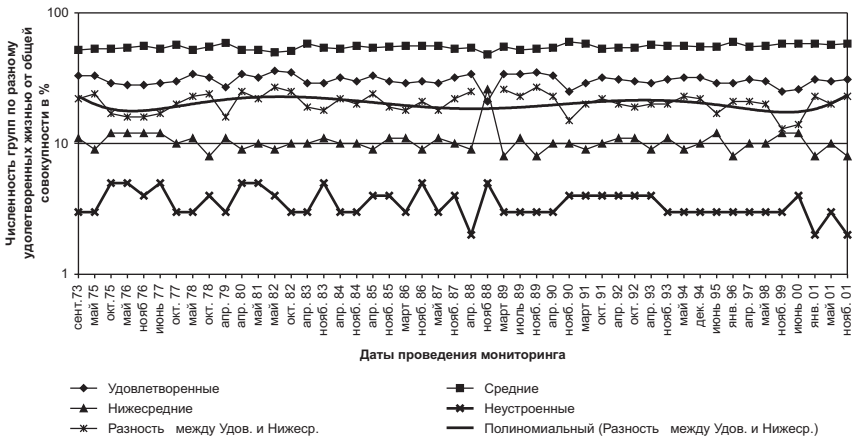


Рис. 2 (тот же рис. 1, но с логарифмической шкалой). Динамика численности групп, по-разному удовлетворенных жизнью, в Великобритании с кривой расслоения и трендом разности между Удовлетворенными и Нижесредними

Таблица 1

Статистические параметры групп респондентов за весь период мониторинга

Статистические параметры	Группы разной удовлетворенности жизнью в Великобритании			
	Удовлетворенные	Средние	Нижесредние	Неустроенные
Среднее значение в %	30,6	54,9	10,4	3,5
Стандартное отклонение в %	2,9	2,6	2,6	,85
Коэф. асимметрии	-,745	-,139	4,635	,408
Коэф. вариации в %	9	5	25	24

динамика социального расслоения в британском обществе и фазовый характер изменений в нем. Ниже ставилась задача определить подробнее, какие изменения происходили именно на отдельных периодах жизни (фазах) общества и сравнить их между собой.

По знакам коэффициентов асимметрии можно определить следующие очень важные тенденции, что группы Удовлетворенных и Средних стимулировались количественно в большую сторону в британском обществе, а группы Нижесредних и Неустроенных респондентов стимулируются количественно в меньшую сторону, что указывает на наличие благоприятных тенденций в расслоении британского общества за исследуемый 28-летний период проведения мониторинга. Коэффициент вариации указал на низкую, относительно всех прочих групп вариативность у самых массовых групп, у Удовлетворенных и особенно у Средних, являющихся стабильной основой общества. В то же время высокая вариативность наблюдалась у малых по численности Нижесредних и Неустроенных, а потому наименее влиятельных, к тому же еще постепенно уменьшающихся групп в обществе. По этим данным можно видеть, что британское общество этого периода продемонстрировало свою просто анекдотическую английскую невозмутимость и представляло собой образец стабильно развивающегося общества и этим самым создавало наиболее трудные условия для апробации СФА.

Выделение временных фаз, на протяжении которых относительно устойчиво сохранялись структурные свойства динамических рядов мониторинга

Общие правила выделения фаз следующие.

Длинные динамические ряды этих групп логично разделять на качественно различные этапы, внутри которых сохраняются относительно

стабильные состояния или устойчивые тенденции. Такие этапы служат базовыми этапами дальнейшего анализа, их-то и условимся называть «фазами».

При выделении фаз рекомендуется использовать не менее 4 точек спада или подъема динамических рядов, предпочтение отдавать положительным и негативным ответам респондентов с наибольшим коэффициентом вариации. В качестве моментов смены фаз использовались «экстремальные точки» кривых, разделяющие фазы подъема или спада (см. рис. 1 и 2). Здесь высшая точка подъема одновременно рассматривается условно и как первая точка спада, а низшая точка спада как первая точка подъема. По нашим наблюдениям, периоды удовлетворенностью жизнью меняются с переходом от одной фазы к следующей фазе и так далее. С целью более точного выделения спадов и подъемов потребовалось проводить статистическую процедуру выравнивания, или сглаживания наиболее вариативных динамических рядов и разности между ними, по которой определялась динамика расслоения общества. Особенно полезным здесь оказался метод линейной фильтрации при пяти точках, а также построение полиномиальной кривой тренда шестой степени. На рис. 1 и 2 представлена отдельно очень показательная кривая спада и подъема расслоения общества между группой Удовлетворенных и Неустроенных, которая замечательно четко указывает на наличие и жесткий характер противостояния (возможно, отражающее традиционное политическое противостояние консерваторов и лейбористов) в британском обществе на шести фазах, по которым нами было произведено их деление на фазы. Это деление проводилось нами по очень показательной кривой расслоения между Удовлетворенными и Нижесредними. Проведенный нами анализ кривых расслоения между

Таблица 2

Длительность фаз удовлетворенности жизнью и расслоения населения Великобритании в течении 28 лет проведения мониторинга

Номер фазы	Характеристика исторической фазы удовлетворенности и расслоения населения Великобритании жизнью	Длительность фазы
Первая фаза	Спад удовлетворенности и расслоения в обществе	сентябрь 1973 – ноябрь 1976
Вторая фаза	Подъем „	ноябрь 1976 – май 1982
Третья фаза	Спад „	май 1982 – ноябрь 1988
Четвертая фаза	Подъем „	ноябрь 1988 – май 1994
Пятая фаза	Спад „	май 1994 – ноябрь 1999
Шестая фаза	Подъем „	ноябрь 1999 – ноябрь 2001

остальными парами групп показал, что эти кривые оказались не столь показательными, как между этой парой групп. Нами были выделены и исследованы отдельно следующие шесть фаз, представленных в табл. 2.

Итак, единицами анализа будут указанные выше фазы, и в дальнейшем статистическими методами будет выявляться структура связей между группами разного отношения к жизни. Именно из выбранных предметов анализа — типа связей (структуры) и временных единиц анализа (фаз) — данная процедура получила рабочее название «структурно-фазового анализа» (СФА) как в этом, так и в более ранних наших исследованиях.

Данное исследование проводилось по технологии СФА [2, 3], начинать который следует с проведения концептуализации вопроса мониторинга и возможных ответов на него. Концептуализация вопроса заключается в возможном позиционировании респондентов, отвечающих на указанный выше вопрос мониторинга и в создании системы этих позиций.

Представление групп удовлетворенностью жизнью в виде рефлексивно наполненной системы

Условимся респондентов, имеющих различные уровни удовлетворенности жизнью, рассматривать как неустойчивые «группы удовлетворенности жизнью» (будем так их называть в дальнейшем), которые находятся между собой в сложных соотношениях: они и противостоят друг другу, или как-то взаимодействуют между собой, и служат одновременно резервом друг для друга, как своеобразные «размытые множества», «переливающиеся» во времени друг в друга. В целях удобства описания взаимосвязей между группами, определившими свою удовлетворенность жизнью, обозначим их следующими ярлыками.

«Группа Удовлетворенных» — это ответившие, что их жизнь «очень удовлетворяет»;

«Группа Средних» — что их жизнь «довольно удовлетворяет»;

«Группа Нижесредних» (условный термин, принятый для удобства в данном исследовании) — что их жизнь «не очень удовлетворяет»;

«Группа Неустроенных» — что их жизнь «вообще не удовлетворяет».

По логике вторичной концептуализации, принятой нами в данном исследовании, эти категориальные переменные трансформируются нами в дихотомические переменные, попарно противопоставляемые друг другу. Особенно контрастно и симметрично противопоставленными являются следующие пары, к тому же включающие наиболее вариативные группы:

Удовлетворенные и Неустроенные; Удовлетворенные и Нижесредние; Средние и Нижесредние. Посмотрите еще раз на рис. 1 и 2.

«Затруднившиеся ответить» были исключены из исследования, так как их мало в процентном отношении, около 1%, они мало варьируют, т. е. они инертны и малочувствительны и их численные значения не показательны.

Условимся считать, что численность групп отношений к жизни в процентах характеризует их силу, или интенсивность, или массовость, или массу, или вес (считаем допустимым далее применять эти термины как синонимы) в обществе в некоторые периоды времени. Как видно на рис. 1 и 2, Средние имеют наибольший и очень постепенно увеличивающийся вес во британском обществе.

В СФА мы реализуем рефлексивный подход ко Вторичному анализу социологических данных, он заключается в концептуализации каждого анкетного вопроса и ответов на него и в разработке концептуальных представлениях о численности адептов всех возможных позиций и о предполагаемой структуре связей между ними, образующих систему рефлексивных позиций на каждой фазе эволюции общества. Особенность любых вопросов интервью для респондентов в том, что ответы на них построены, с одной стороны, на самоопределении им своей рефлексивной позиции в отношении собственной жизни, в той или иной степени соотнесенной как с жизнью непосредственно окружающих его людей, так и с жизнью вторичных, воображаемых групп людей, с которыми у респондентов нет непосредственных контактов. Причем сама эта позиция настолько подвижна и чувствительна, что находится у человека под постоянным влиянием всей совокупности внешних факторов, обстоятельств и ситуаций, актуализированных в его жизнедеятельности в момент интервью.

В соответствии с рефлексивным подходом полагается, что респондент ничего не может сообщить интервьюеру о степени своей удовлетворенности жизнью, если не видит (не знает), как и чем удовлетворены или неудовлетворены другие. Только глядя на других непосредственно или через СМИ или через собственное воображение об удовлетворенности других, респондент может оценить свой уровень удовлетворенностью жизнью. Тем самым, оценка респондентом своей удовлетворенности жизнью представляет собой определение своей рефлексивной позиции, относительно рефлексивных позиций других людей. Отсюда следует, что выделенные выше группы респондентов представляют собой массовые рефлексивные позиции, или, как их мы условимся далее называть, просто «позиции».

Между указанными вторичными группами с разными позициями существуют связи в основном без непосредственной передачи информации, а только через СМИ и через приписывание ими друг другу воображаемых

качеств. Нами предложено фиксировать эти связи с помощью корреляционного анализа между динамическими рядами этих групп². Эти ряды рассматриваются как элементы образуемой ими социальной, рефлексивно наполненной системы, между которыми устанавливаются корреляционные связи, образующие тип ее структуры.

При проведении корреляционного анализа получаются положительные или отрицательные корреляции между динамическими рядами этих позиций на определенном историческом отрезке времени. Важно отметить, что эти положительные и отрицательные корреляции интерпретируются по-разному, в зависимости от характеристики фазы, а именно является ли она фазой *подъема* численности более удовлетворенных страт и *подъема* расслоения в обществе или фазой *спада* численности более удовлетворенных страт и *спада* расслоения в обществе. Отметим, что совпадения указанных подъемов численности удовлетворенных жизнью групп и расслоения в обществе или таких же спадов на отдельных фазах довольно характерны для Великобритании исследованного периода, особенно это видно по кривой расслоения общества, представляющей собой разность между Удовлетворенными и Нижесредними (см. рис. 1 и 2).

В рамках СФА были предложены в работах [4, 6] разного вида фреймовые таблицы, приспособленные для интерпретации корреляционных связей между позициями. Единого образа фреймовых таблиц для всех случаев пока разработано не было, мы пробуем разные образы, выбирая наиболее удобные. Конкретно для данного исследования фреймовые таблицы, помогающие эвристически интерпретировать корреляционные связи в зависимости от указанных выше *спадов* или *подъемов* в британском обществе, представлены в виде табл. 3.

За этими ключевыми понятиями «конкуренция» и «партнерство» стоит, по нашей гипотезе, широкий круг связей, созидающих целевые направленности к определенным отношениям³, представленным в табл. 4.

² Практика статистического анализа динамических рядов во многих наших исследованиях показала, что представление о некорректности применения корреляционных связей между тремя и более динамическими рядами (кривыми) ответивших на один вопрос не верно. Считалось, что не корректность вызвана постоянно наличествующей погрешностью в виде отрицательной корреляции между всеми динамическими рядами, которую учесть невозможно. Нами было эмпирически установлено, что указанная погрешность, как оказалось, распределяется между всеми динамическими рядами примерно в равной степени и поэтому оказывается не существенной по своей величине и не играет основной роли. Главную роль играют некие, в разных вопросах разные, факторы, которые определяют степень тесноты связей между динамическими рядами групп разного уровня удовлетворенности жизнью.

³ Цели традиционно рассматриваются часто только лишь как предметные цели, однако возможны цели, направленные на установление или достижение определенных связей или отношений без относительно предметных целей или только в расчете на их эффективность, или привлекательность самих по себе. Такие цели можно было бы называть «целявыми связями», которые могут иметь более важное значение в обществе, чем предметные цели.

Таблица 3

Фреймовая таблица, необходимая для интерпретации корреляционных связей между позициями

<p>На <i>подъеме</i> численности более удовлетворенных групп и расслоения в обществе отрицательный коэффициент корреляционных связей между динамическими рядами означает связи широко понимаемой <i>рефлексивной конкуренции или рефлексивного противостояния</i> между группами, а положительный коэффициент корреляционных связей означает связи широко понимаемого <i>рефлексивного партнерства или лояльного соподчинения</i> между группами.</p>
<p>На <i>спаде</i> численности более удовлетворенных групп и расслоения в обществе отрицательный коэффициент корреляционных связей между динамическими рядами означает связи широко понимаемого <i>рефлексивного партнерства или лояльного соподчинения</i> между группами, а положительный коэффициент корреляционных связей означает связи широко понимаемой <i>рефлексивной конкуренции или рефлексивного противостояния</i> между группами.</p>

Таблица 4

Таблица, которая служит средством последующей интерпретации типов связей в общественном сознании, которые должны быть постоянно активными в целях создания и поддержания в обществе определенных отношений, вызывающих определенную степень удовлетворения или неудовлетворения жизнью

Рефлексивные связи конкуренции между позициями создают:	Рефлексивные связи партнерства между позициями создают:
неравенство	равенство
препятствия и границы	каналы и связи
противостояние	взаимное дополнение
поляризацию	интеграцию
разнообразие	однородность
изменение существующего положения	сохранение существующего положения
затруднение понимания в социальных коммуникациях	облегчение понимания в социальных коммуникациях
соревнование	сотрудничество
антагонизм	синергизм
диктат сильного, подчиняющего более слабого	диалог и соподчинение на равноправных (или правовых) условиях

Широкий круг связей, возникающий в разнообразных сферах общественного сознания, вызывает в конечном счете у респондентов различную степень удовлетворения или неудовлетворения жизнью, а в обществе их фазы спадов и подъемов.

Иными словами, нами предлагается по полученным ответам респондентов на вопросы интервью на определенных периодах (фазах) мониторинга выявлять некие самоопределяемые рефлексивные позиции, а далее гипотезировать некие системные рефлексивные связи между ними, сведения о которых мы получаем искусственным методом обработки данных — широко известным методом корреляционного анализа (а возможно, еще некоторыми другими). Нами в одной из работ [5] было эмпирически показано, что такого рода рефлексивные связи, осуществляемые без непосредственного обмена информацией между вторичными социально-профессиональными группами, имеют реальное характерологическое значение. Этим самым метод корреляционного анализа становится не только статистическим методом анализа тесноты связей динамических рядов мониторинга между собой на определенной временной фазе, а также эвристическим методом анализа и интерпретации связей между массовыми позициями респондентов. Такая интерпретация фаз мониторинга будет проведена ниже с помощью фреймовой табл. 3, показанной выше.

Вид структур корреляционных связей представлен в табл. 5 и на рис. 3, в котором представлены те же структуры в графическом виде, указывает на большую изменчивость корреляционных связей между всеми

Таблица 5

Корреляционные связи между всеми парами групп разной удовлетворенности жизнью на пяти фазах за 28-летний период эволюции британского общества

Парные корреляции между следующими группами	Фаза 1. Спад удовлетворенности жизнью и расслоения в обществе	Фаза 2. Подъем удовлетворенности жизнью и расслоения в обществе	Фаза 3. Спад удовлетворенности жизнью и расслоения в обществе	Фаза 4. Подъем удовлетворенности жизнью и расслоения в обществе	Фаза 5. Спад удовлетворенности жизнью и расслоения в обществе	Фаза 6. Подъем удовлетворенности жизнью и расслоения в обществе
Удовлетворенные * Средние	-0,739	-0,846	0,033	0,060	-0,546	-0,272
Удовлетворенные * Нижесредние	-0,830	-0,639	-0,825	-0,749	-0,549	-0,955
Удовлетворенные * Неустроенные	-0,869	0,190	-0,426	-0,847	-0,403	-0,768
Средние * Нижесредние	0,430	0,277	-0,565	-0,680	-0,385	0,000
Средние * Неустроенные	0,330	-0,545	-0,327	-0,211	-0,211	-0,134
Нижесредние * Неустроенные	0,767	-0,104	0,414	0,663	0,761	0,896

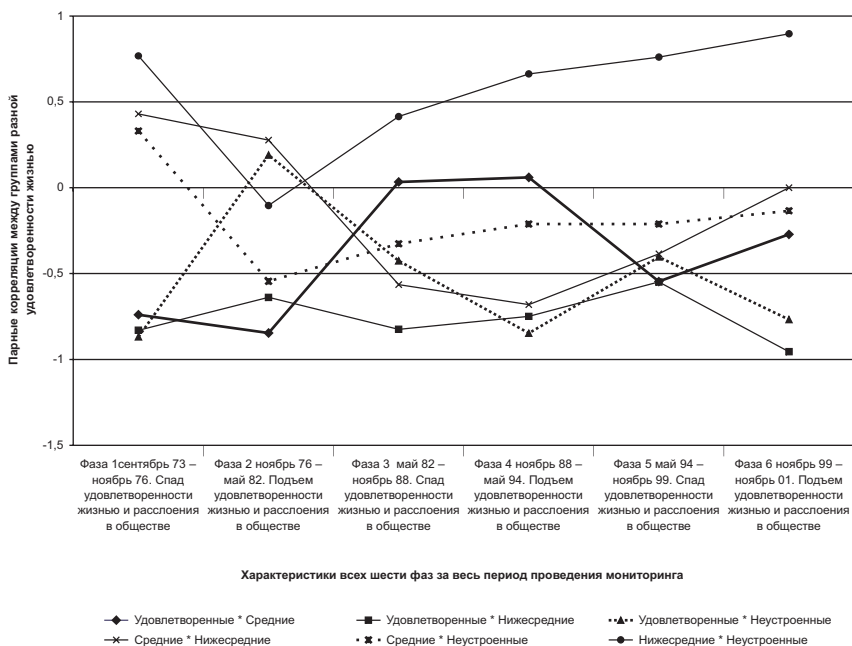


Рис. 3. Динамика корреляционных связей между всеми парами групп разного уровня удовлетворенности жизнью на шести фазах для Великобритании

группами удовлетворенности жизнью на каждой фазе. Особенно ярко выражен переход от фазы 1 к фазам 2 и 3, а от них к фазе 4, а от нее к фазе 5. Все наблюдаемые фазовые переходы свидетельствуют, с полной очевидностью, как о наличии небольших сдвигов, так и о довольно значительных трансформациях структуры от фазы фазе, которые мы подробно опишем ниже.

Однако визуальное декодирование близости или удаленности отдельных фаз по множественным параметрам на графике с рис. 3 и табл. 5 проводить все-таки затруднительно и возможны субъективные ошибки, но в решении этой задачи может помочь проведенный кластерный анализ структур корреляций на каждой фазе, результаты которого представлены на рис. 4.

В особый кластер вошла фаза 1 — фаза спада удовлетворенности жизнью и расслоения, а в другой особый кластер вошла фаза 2 — фаза подъема удовлетворенности жизнью и расслоения. Это означает, что между фазами 1 и 2; между фазами 1 и 2 и остальными фазами 3–6 произошли не просто некоторые сдвиги, а трансформации в структуре. Особенно эти трансформации хорошо видны на рис. 3 и 4.

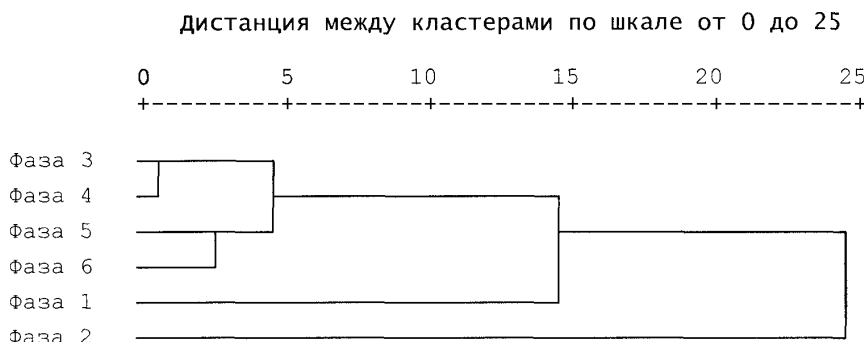


Рис. 4. Дендрограмма иерархического кластерного анализа структур рефлексивных связей между различными группами удовлетворенностью жизнью в Великобритании на шести фазах

Как видно, в один общий кластер вошли структуры корреляций фаз подъема и спада удовлетворенности жизнью и расслоения (фазы 3, 4, 5 и 6), что означает, что кластерный анализ в применении к данным по Великобритании не позволил выявить различия между фазами подъема и спада, тогда как для остальных, названных выше стран кластерный анализ оказался полезным методом для дифференциации фаз.

С целью выявить более тонкие и содержательные различия в структуре корреляций на каждой фазе ниже был продолжен СФА всех шести фаз по другой более чувствительной методике. Этот анализ данных, представленных в табл. 5, состоял в декодировании корреляционных связей на каждой фазе в терминах рефлексивных связей конкуренции и партнерства с помощью фреймовой табл. 3. Ниже представлены характеристики всех фаз в терминах соотношения конкуренции и партнерства в них.

Фаза 1 (спад в удовлетворенности жизнью и в расслоении населения Великобритании) характеризуется высоким уровнем партнерства между Удовлетворенными, с одной стороны, и Средними, Нижесредними и Неустроенными, с другой стороны, а также высоким уровнем конкуренции между Нижесредними и Неустроенными. Между остальными парами, между Средними, с одной стороны, и Нижесредними и Неустроенными, с другой стороны, наблюдаются малозначимые связи конкуренции, свидетельствующие об отсутствии рефлексивных связей между ними. Эту фазу можно условно назвать «фазой доминирования рефлексивного партнерства, или социального перемирия, или примирения» в обществе.

Фаза 2 (подъем в удовлетворенности жизнью и в расслоении населения Великобритании) характеризуется высоким уровнем конкуренции между Удовлетворенными, с одной стороны, и Средними, и Нижесредними, с другой стороны. Между Средними и Неустроенными наблюдался средний

уровень конкуренции. Между остальными парами рефлексивные связи оказались незначительными. Эту фазу можно условно назвать «фазой доминирования рефлексивной конкуренции, или противостояния, или борьбы» в обществе.

Фаза 3 (спад в удовлетворенности жизнью и в расслоении населения Великобритании) характеризуется высоким уровнем партнерства между Удовлетворенными и Нижесредними, средним уровнем партнерства между Удовлетворенными и Неустроенными, между Средними и Нижесредними, средним уровнем конкуренции между Нижесредними и Неустроенными. Связи между остальными группами незначительны. Эту фазу можно условно назвать «фазой доминирования рефлексивного партнерства, или перемирия, или примирения» в обществе.

Фаза 4 (подъем в удовлетворенности жизнью и в расслоении населения Великобритании) характеризуется высоким уровнем конкуренции между Удовлетворенными и Нижесредними, между Удовлетворенными и Неустроенными, между Средними и Нижесредними, средним уровнем партнерства между Нижесредними и Неустроенными. Между остальными парами наблюдаются малозначимые связи, свидетельствующие об отсутствии тесных рефлексивных связей между ними. Эту фазу можно условно назвать «фазой доминирования рефлексивной конкуренции, или противостояния, или борьбы» в обществе.

Фаза 5 (спад в удовлетворенности жизнью и в расслоении населения Великобритании) характеризуется высоким уровнем конкуренции между Нижесредними и Неустроенными, подчеркнем, самыми малочисленными социальными группами. Между Средними и Неустроенными в обществе наблюдается слабые связи партнерства. Между остальными группами наблюдаются средние по силе партнерские связи. Эту фазу можно условно назвать «фазой доминирования рефлексивного партнерства, или перемирия, или примирения» в обществе.

Фаза 6 (подъем в удовлетворенности жизнью и в расслоении населения Великобритании) характеризуется высоким уровнем конкуренции между Удовлетворенными и Нижесредними, между Удовлетворенными и Неустроенными, высоким уровнем партнерства между Нижесредними и Неустроенными. Между остальными парами наблюдаются малозначимые связи, свидетельствующие об отсутствии тесных рефлексивных связей между ними. Эту фазу можно условно назвать «фазой доминирования рефлексивной конкуренции, или противостояния, или борьбы» в обществе.

Особенно интересны фазы 3, 4, 5 и 6 тем, что они по количественной близости структур не различаются (это показано с помощью кластерного анализа), но с помощью СФА, в котором использовался фреймовый анализ по табл. 3, на каждой из этих фаз были выявлены разнокачественные типы

структур, которые будут ниже проанализированы дополнительно с помощью представленного ниже способа анализа структур по степени их иерархической организованности.

Отображение и сравнительный анализ структур корреляционных связей

Представим кратко дополнительный авторский, так называемый *визуально-фреймовый способ анализа*, который предложен в работе [3] и апробирован на нескольких эмпирических исследованиях. Способ, казалось бы, тривиален, он предполагает построение распределений частот корреляций в виде гистограммы с теоретической нормальной кривой распределения для каждой фазы мониторинга, однако очень показателен⁴. Следует отметить, что полученные распределения частот корреляций имеют небольшое количество корреляционных пар (всего 3, 6, 10 пар), так как они определяются количеством сочетаний по два, имеющихся в закрытом вопросе интервью трех, четырех или пяти закрытий (подсказок). Слишком малое число случаев не следует ошибочно критиковать с точки зрения статистики больших чисел, так как в данном случае процедура построения распределения частот малого числа корреляций используется только лишь как метод обработки и отображения результатов, далее подвергаемых визуальному, качественному и логическому, анализу, не имеющему отношения к теории вероятностей.

Полученные распределения частот парных корреляций для всех фаз следует проанализировать визуально, выделить количество мод, их знаки и значения с учетом следующих ниже фреймовых правил, сформулированных нами в результате проведения нескольких эмпирических исследований.

Фреймовые правила анализа структур, представленных в виде распределений частот

Считать моду, имеющую значение от 0 до 0,33 как находящуюся в *слабой организующей позиции*; имеющую значение от 0,33 до 0,66 как находящуюся в *средней организующей позиции*; имеющую значение от 0,66 до 1 как находящуюся в *сильной организующей позиции*. Статистическая значимость корреляций может не приниматься во внимание.

⁴ Этот анализ осуществляется автоматически с помощью любых статистических пакетов программ (SPSS и др.).

Считать, что моды с отрицательной корреляцией показывают наличие рефлексивных связей партнерства (кооперации и взаимного подчинения, не обязательно добровольных, а возможно, вынужденных) на спаде удовлетворения и расслоения в обществе, а на фазе подъема удовлетворения и расслоения в обществе показывают наличие рефлексивных связей конкуренции.

Квалифицировать, используя табл. 3, что моды с положительной корреляцией показывают наличие рефлексивных связей *противостояния и конкуренции* в структуре общественного сознания на фазе спада удовлетворения и расслоения в общественной жизни, а на фазе подъема удовлетворения и расслоения в обществе показывают наличие рефлексивных связей *партнерства*.

Рассматривать моду, если она одна и в сильной позиции, как своеобразный центр силы (власти) или управления по организации соответствующей структуры общественного сознания.

Рассматривать моду, если она одна и в слабой позиции, то она является центром слабости и деструктивности (дезорганизованности) — это признак независимости (удаленности, индифферентности, безотносительности) значительной части элементов в структуре общественного сознания.

Считать, что если мод две и они с разными знаками и они в сильной позиции, то они являются «центрами организации и управления» соответствующих им двух структур общественного сознания.

Квалифицировать, когда распределение имеет малые частоты 1–2, что это свидетельствует о многочисленности мод, т. е. о полицентричности и об утрате иерархической организованности связей в такой структуре общественного сознания, частично организуемой только величиной наибольших корреляций.

Важно отметить, что и сама теоретическая кривая нормального распределения также имеет характерологическое значение в соответствии с табл. 3. Так, если ее центр склоняется в отрицательную сторону распределения, то на фазе спада удовлетворенности жизнью и расслоения — это означает возрастание в обществе влияния связей партнерства, а на подъеме этих показателей — это означает возрастание в обществе влияния конкуренции. Если центр распределения склоняется в положительную сторону, то усиливается влияние в обществе связей конкуренции на фазе спада этих показателей, а на фазе подъема этих показателей усиливается влияние партнерства.

* * *

Ниже даны два описания указанных выше фаз: одно *структурное описание*, полученное с использованием указанных в этом разделе общих фреймовых правил и указывающие на организацию связей между «умами» или слоями общества; другое *политическое описание*, полученное из довольно нейтрального, объективистского источника, из учебника по новейшей

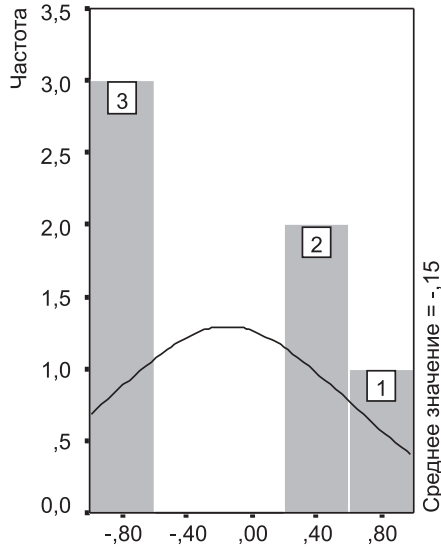


Рис. 5. Фаза 1 — распределение корреляций

истории [7] и других источников, которые указывают на важные события и состояние «умов» в обществе. Читателям предлагаем самим сравнить эти описания и определить степень подобия и взаимного дополнения этих описаний.

Фаза 1 (сентябрь 1973 – ноябрь 1976), характеризующаяся спадом численности Удовлетворенных жизнью и расслоения в Великобритании с особой структурой (рис. 5), которую формально можно назвать очень организованной, так как на этой фазе существуют одна доминирующая по частоте мода. Однако эта мода характеризуется сильными отрицательными (партнерскими) корреляциями, которые по своей природе оказываются чаще всего колебательными или необязательными, подверженными субъективными влияниями, в результате этого структура связей на этой фазе оказалась все-таки довольно сильно дезорганизованной. Напомним, что эта фаза условно была охарактеризована выше как фаза «рефлексивного партнерства, или перемирия, или примирения» в обществе.

Политические события во время этой фазы 1. На протяжении первой половины 1974 г. экономика всех западных стран начала втягиваться в полосу глубокого структурного кризиса. Произошло поражение на выборах 1974 г. консерваторов, которые до этого провозглашали, как оказалось, ошибочные идеи «социального государства, в котором делалось все больше и больше для все большего и большего числа людей». В этот период кризиса консерваторов в 1975 г. М. Тэтчер стала лидером консерваторов.

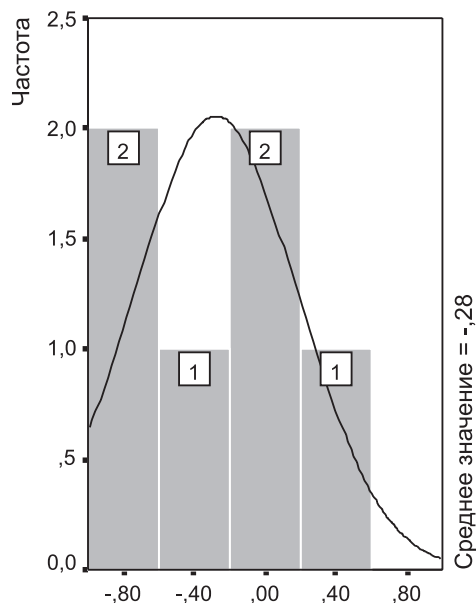


Рис. 6. Фаза 2 — распределение корреляций

Фаза 2 (ноябрь 1976 – май 1982) интересна небольшим подъемом численности Удовлетворенных жизнью и расслоения в Великобритании и тем, что в структуре (рис. 6) связей доминируют по частоте мода с отрицательными (конкурентными, более жестко организующими, обязательными) корреляциями в сильной организующей позиции, т. е. вся структура централизована, и это особенно видно на этом графике распределения. В целом, иерархия связей в этой структуре повысила ее организованность. Напомним, что эта фаза условно была охарактеризована выше как фаза «доминирования рефлексивной конкуренции, или противостояния, или борьбы» в обществе.

Политические события во время этой фазы 2. Во второй половине 1970-х гг. Великобритания была охвачена акциями протеста и забастовками. Перелом к улучшению в экономике наступил к весне 1977 г. Инфляция снизилась в 1978 г. до 8 %. Победа на местных выборах в мае 1977 г. стала переломным моментом в возрождении консервативной партии, которая провозглашала с 1976 по 1978 г. политику антиэтатизма, антибюрократизма, подъема частной инициативы, развития конкуренции и снижения налогового бремени. Но к концу 1978 г. начались предельно агрессивные акции протеста. В 1981 г. произведено сокращение госрасходов, проведена антиинфляционная политика, началась приватизация госпредприятий, которые

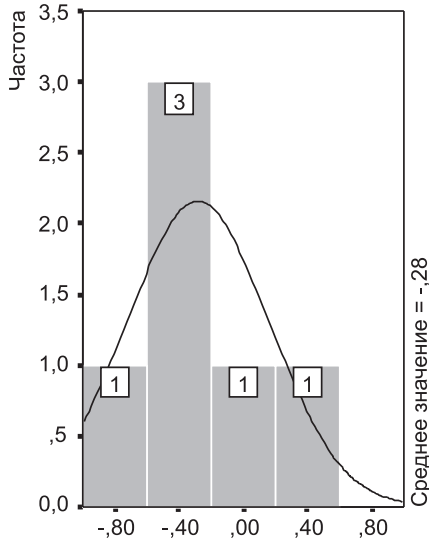


Рис. 7. Фаза 3 — распределение корреляций

были убыточны. Ценой, которой пришлось платить за такие шаги, был новый виток безработицы и социальной напряженности. Правительство жестоко пресекало выступления протеста и погромы. Консерваторы апеллировали к той части британского общества, которая была готова поддержать идеалы индивидуального успеха и личной ответственности.

Фаза 3 (май 1982 – ноябрь 1988), характеризуется спадом численности Удовлетворенных жизнью и расслоения населения в Великобритании (рис. 7). На этой фазе существует одна доминирующая по частоте партнерских связей мода в средней по силе позиции, которая не может организовать жесткую иерархию в системе связей, в результате этого структура связей на этой фазе оказалась довольно сильно дезорганизованной. Структура этой связи строится в основном на партнерских связях между Удовлетворенными и Неустроенными. Напомним, что эта фаза условно была охарактеризована выше как фаза «рефлексивного партнерства, или перемирия, или примирения» в обществе.

Политические события во время этой фазы 3. С 1983 г. начался уверенный рост производства. На 6,5 % увеличились и потребительские расходы населения. Но увеличилось число безработных, особенно среди молодежи, отмечался рост преступности и терроризма. В 1984–1987 гг. была приватизирована треть промышленных и транспортных и коммерческих структур, сокращены все формы субсидирования и помощи госпредприятиям. Предметом особой заботы правительства стало развитие среднего

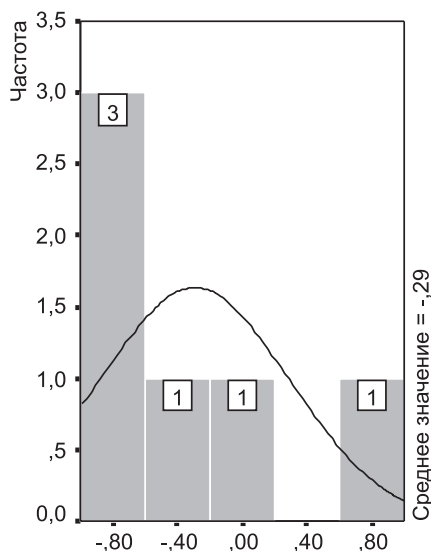


Рис. 8. Фаза 4 — распределение корреляций

и малого бизнеса. В конце 1980-х гг. на предприятиях с числом работников менее 20 человек было занято уже 35 % рабочей силы частного сектора. Масштабная приватизация позволила стать акционерами широким слоям населения. К концу 1980-х гг. Великобритания занимала второе место в мире по числу акционеров после США. Инвестиции, в том числе государственные направлялись прежде всего в высокорентабельные производства.

Фаза 4 (ноябрь 1988 – май 1994) характеризуется подъемом численности Удовлетворенных жизнью и расслоения в Великобритании с особой структурой связей (рис. 8), которую можно назвать очень организованной, так как на этой фазе существует одна доминирующая по частоте мода, которая находится в сильной организующей позиции. На этой фазе оказались конкурентно связаны между собой довольно многочисленные группы, а именно Удовлетворенные и Нижесредние, Удовлетворенные и Неустроенные, Средние и Нижесредние (см. табл. 5). В результате этого структура связей на этой фазе оказалась довольно сильно организованной. Ее организуют лишь сильные отрицательные (конкурентные) связи. Напомним, что эта фаза условно была охарактеризована выше как фаза «доминирования рефлексивной конкуренции, или противостояния, или борьбы» в обществе.

Политические события во время этой фазы 4. До конца 1980-х гг. становились очевидными и негативные аспекты тэтчеризма. Курс на демонтаж «государства благосостояния» вызвал глубокую социальную поляризацию общества. Несмотря на то что средний доход на душу населения вырос

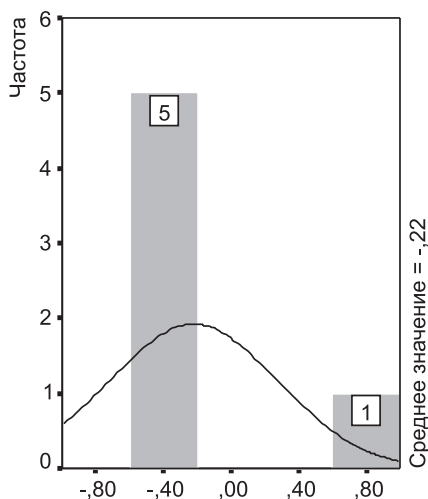


Рис. 9. Фаза 5 — распределение корреляций

на 23 %, около 20 % семей оказалось в условиях реальной бедности. Джон Мейджер стал премьер-министром, им была продолжена программа приватизации, поощрение конкуренции. Лейтмотивом правительственных программ стало укрепление правовых основ гражданского общества, сочетание состязательности и конкуренции с принципом солидарности и сотрудничества. С 1992–1993 гг. правительство подготовило серию документов под общим названием «Хартия граждан», которые заложили стандарты деятельности государственных и коммерческих структур и восстановление эффективного баланса частной инициативы и общественного контроля в важнейших сферах социального обеспечения на транспорте, в медицинском обслуживании и пр.

Фаза 5 (май 1994 – ноябрь 1999) интересна спадом численности Удовлетворенных жизнью и социального расслоения в Великобритании и тем, что в структуре (рис. 9) связей доминируют по частоте средние по силе отрицательные (партнерские) корреляции и их не очень уравновешивает довольно сильная положительная (конкурентная) корреляция между Нижесредними и Неустроенными, самыми малочисленными стратами. В целом иерархическая организованность структуры оказывается низкой. Напомним, что эта фаза условно была охарактеризована выше как фаза «рефлексивного партнерства, или перемирия, или примирения» в обществе.

Политические события во время этой фазы 5. На выборах 1997 г. победили лейбористы, их лидером стал 40-летний Энтони Блэр. Видимо, идеи свободного предпринимательства, индивидуализм и минимальная роль государства сталкивались с глубоко укоренившимся в сознании британцев убеждением, что государство «обязано» обеспечивать определенный набор

социальных гарантий всем без исключения своим членам. Новый кабинет не изменил экономическую стратегию правительства по сравнению с действиями кабинета Мейджера. Исключение составила программа гарантированных рабочих мест для молодежи, на осуществление которой было выделено 5,7 млрд долл. «С 1994 г. все правительственные офисы были интегрированы в единую региональную, легко управляемую и контролируруемую центром правительственную сеть (Government Offices for the Regions- „GO“). Система стала гораздо более эффективной и, что немало важно, „дешевой“ (на 15 %). Лейбористы, сформировавшие правительство в 1997 г., поставили перед региональными офисами следующие задачи: Economic competition — повышение конкурентоспособности регионов на международном рынке; Regeneration — оживление территорий, обеспечение программ регионального развития, инвестиционных проектов, привлечение средств и ресурсов в регионы; Sustainable development — обеспечение устойчивого развития регионов, ликвидация региональных диспропорций, преодоление экономического отставания северных территорий Великобритании от промышленного юга» [8].

Фаза 6 (ноябрь 1999 – ноябрь 2001) интересна новым подъемом численности Удовлетворенных жизнью и подъемом социального расслоения в Великобритании и тем, что в структуре (рис. 9) связей доминируют по частоте отрицательные (конкурентные) корреляции в сильной позиции и их несколько уравновешивают довольно сильные положительные (партнерские) корреляция. В целом иерархическая организованность структуры повысилась на этой фазе. Напомним, что эта фаза условно была охарактеризована выше как фаза «доминирования рефлексивной конкуренции, или противостояния, или борьбы» в обществе.

Политические события во время этой фазы 6. Особого внимания заслуживает создание агентств регионального развития (Regional Development Agencies). Созданные в восьми регионах Великобритании в апреле 1999 г. (в Лондоне — в 2000 г.) эти неправительственные полугосударственные учреждения призваны обеспечивать экономическое развитие территории, координацию бизнеса, содействовать расширению занятости, повышению профессиональной подготовки кадров, снижая экономические меж- и внутрирегиональные диспропорции. Цели на первый взгляд схожие с теми, которые стоят перед региональными правительственными офисами. Однако методы и формы реализации совершенно другие: если первые осуществляют функции административного взаимодействия центра и регионов, то региональные агентства — это своего рода центры делового взаимодействия власти и бизнеса. Именно эти агентства способствуют реализации стратегии экономического развития регионов [8].

Как нам представляется, из сопоставления двух видов описаний можно сделать следующие обобщающие выводы.

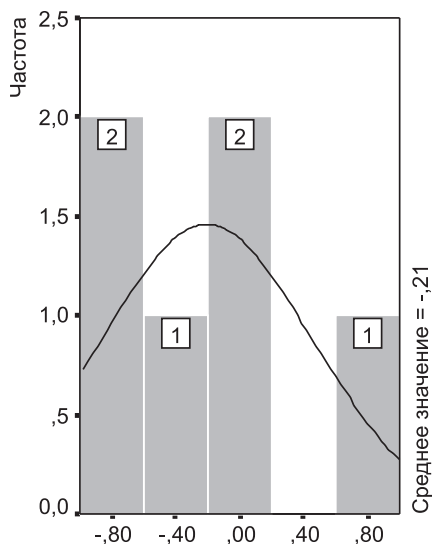


Рис. 10. Фаза 6 — распределение корреляций

Во-первых, о некотором сходстве или подобии структурного и политического описаний фаз, об их взаимной дополнительности.

Во-вторых, о цикличности этих спадов подъемов, в процессе которых наблюдаются структурные сдвиги общественного сознания в Великобритании, зафиксированные в данной работе с помощью методологии СФА.

В-третьих, на протяжении всего 28-летнего периода мониторинга наблюдались спады численности Удовлетворенных и расслоения в обществе на фазах 1, 3 и 5, связанные с низкой иерархической организованностью более сильных партнерских связей, которые по своей природе оказываются чаще всего колебательными или необязательными, подверженными субъективными влияниями, тогда как подъемы численности Удовлетворенных жизнью и расслоения в Великобритании (фазы 2, 4 и 6) оказались связаны с высокой иерархической организованностью более сильных, обязательных и жестких конкурентных связей.

Заключение

Главная методологическая задача данной работы, в целом, успешно решена. Проверена гипотеза о том, что СФА может продуктивно использоваться для анализа общественного сознания даже такой очень стабильно развивающейся европейской страны, как Великобритания, а не только для такой нестабильной страны, как Россия.

Нам представляется, что все то новое знание о трансформациях в структуре рефлексивных связей различных групп удовлетворенности жизнью на отдельных фазах мониторинга, проведенного в Великобритании, которое было представлено выше, невозможно было выявить известными нам традиционными методами анализа динамических рядов. Это знание могло быть получено только с помощью СФА. В данной статье было показано, что СФА оказался мощным (в статистическом смысле слова), т. е. весьма чувствительным средством обработки данных мониторинга и выявления скрытых связей между динамическими рядами групп разного уровня удовлетворенности жизнью в Великобритании.

Сравнительный анализ изменений структур корреляционных связей на отдельных фазах мониторинга позволил зафиксировать не только изменения или некоторые сдвиги, но и существенные социальные трансформации в структуре корреляционных связей населения Великобритании. При этом сдвиги и трансформации структур, их свойства оказались в основном адекватно связаны с главными политическими событиями в Великобритании, о которых исследователь был, подчеркнем, не осведомлен до начала проведения исследования. О чем это свидетельствует? По нашему мнению, СФА позволил, в чем-то *воссоздать, или спрогнозировать назад* существенные черты 28-летнего прошлого периода времени в истории Великобритании, подобно фантастической машине времени. Это указывает на существенный диагностический потенциал СФА, который также способствует и краткосрочному прогнозированию. Как известно, диагноз — это в какой-то степени и прогноз.

Подытожим исследование ответом на следующий вопрос. На чем основывается та высокая чувствительность СФА, которая предоставлена нами при сравнительном анализе типов структур корреляционных связей на каждой из фаз? На том, что этот анализ проводится путем выделения статистически однородных фаз из всего разнородного динамического ряда мониторинга. Это позволяет сделать особенно явными те незаметные типы возникающих структур в общественном сознании, которые одновременно являются и продуктивными, и воспроизводимыми связями в обществе, по структуре которых можно объяснить возникновение фаз спада и подъема в удовлетворенности жизнью в обществе.

По нашему предположению, именно благодаря фиксации рефлексивных структур корреляционных связей в обществе и их фреймовой интерпретации нам удалось познать те особые невидимые глазом «плоды», именно о которых сказано «по плодам их познаете их». «Плоды» не следует, по нашему мнению, рассматривать слишком узко только как вещественные результаты, так как любые результаты в текущей жизни, а тем более в исторической перспективе довольно легко пересматриваются и фальсифицируются, а также изменяются или забываются со временем. Тогда как общественные, рефлексивные связи или отношения — это

«плоды», которые могут быть очень устойчивыми, можно сказать, даже очень жесткими благодаря возможностям их институализации и накопления опыта в виде неявного знания, традиций и рутинной привычности.

Особенно интересны, по нашему мнению, выявленные нами особенности фаз благоприятного развития английского общества тем, что они представляли собой в наиболее образцовую реальную модель социальной жизни, заключающуюся в активной поляризации связей партнерства и конкуренции в общественном сознании на этих фазах. Именно такая модель характерна для благоприятного развития не только английского общества, но и российского общества, и других названных вначале стран, а, возможно, и всякого общества. Из характерных особенностей такой образцовой модели можно сделать важный предварительный вывод о том, что искусство политики и практики рефлексивного управления обществом заключается в том, чтобы люди в обществе стимулировались усиливать две разно направленные активности одновременно, т. е. усиливать рефлексивную поляризацию общества одновременно к партнерству и конкуренции, равенству и неравенству, однородности и разнообразию, взаимному дополнению и противостоянию и так далее по всем целевым связям и отношениям указанным в табл. 4. В работе также было показано, что в те фазы, когда в общественном сознании активно и, надо предполагать, творчески сочетаются рефлексивные связи конкуренции и партнерства, тогда общество достигает наиболее высокого подъема в удовлетворенности жизнью и в достижении разнообразия, приводящего, по большому счету, к увеличению социального разнообразия в обществе. Весьма вероятно, что именно в активном сочетании конкуренции и партнерства состоит основная эвристика продуктивного рефлексивного управления обществом.

Литература

1. http://www.gesis.org/en/data_service/eurobarometer/standard_eb_trend/indexframe_trend.htm
2. Горяинов В. П. Проблемно-структурный метод анализа мониторинга // Социологические исследования. 2002. № 4.
3. Горяинов В. П. Структурно-фазовый анализ мониторинга общественного мнения // Социальное мышление и деятельность: влияние новых интеллектуальных технологий / Труды Института системного анализа Российской академии наук. М.: Едиториал УРСС, 2004. С. 268–313.
4. Публикации автора и его коллег по Вторичному анализу социологических данных и структурно-фазовому анализу в социологии на сайте lab1-3.narod.ru
5. Горяинов В. П. Социальная солидарность и ценностные ориентации // Социологические исследования. 1996. № 3.
6. Горяинов В. П. Динамика и прогнозирование рейтинга доверия политическим лидерам в России // Полис. 1997. № 4. С. 57–77.
7. Новейшая история стран Европы и Америки. XX век: Учебник для студентов вузов в 2-х частях / Под ред. А. М. Родригеса и М. В. Пономарева. М.: Владос, 2001.
8. Байгереев М. Великобритания: реформирование властной вертикали. http://www.chelt.ru/2002/1-02/uk_marat-1.html